

SCEURS BLANCHES  
Province d'Algérie  
DOSCOPRO

Raphaël POYTO  
des Pères-Blancs

---

CONTRIBUTION à l'ETUDE  
des  
SITES PREHISTORIQUES  
EN PAYS KABYLE

NOTES D'EXPLORATIONS  
1963 - 1967

---

Fichier de Documentation Berbère  
Fort-National  
1967

Ouvrage numérisé par  
l'équipe de  
ayamun.com  
Mai 2015

Raphaël POYTO  
des Pères-Blancs

---

CONTRIBUTION à l'ETUDE  
des  
SITES PREHISTORIQUES  
EN PAYS KABYLE

NOTES D'EXPLORATIONS  
1963 - 1967

---

Fichier de Documentation Berbère  
Fort-National  
1967

A

Monsieur Gabriel CAMPS, professeur à l'Université d'Alger, Directeur du Centre de Recherches Anthropologiques, Préhistoriques et Ethnographiques d'Alger

et

Madame Henriette CAMPS-FABRER, docteur ès-lettres,

qui, par leurs encouragements, leurs conseils et les nombreux documents qu'ils ont eu la bienveillance de me prodiguer, m'ont permis de mener à bien ce travail ;

à Monsieur J. C. MUSSO, Docteur en pharmacie, dont la coopération intellectuelle et matérielle me fut si précieuse ;

à mes vieux compagnons de fouilles de 1964-65, MM. BORDES et LE GUEN, ex-instituteurs de la région de Tigzirt ;

à M. LAVAL, géologue, et D. RAYMOND, agrégé ès-Sciences, assistant en Sorbonne ;

à M. BENACER, Chef du Service Cartographique à la Direction de l'Hydraulique de Grande-Kabylie, à qui sont dues les cartes de cette étude ;

à tous ceux qui ont illustré et imprimé ces pages,

je dédie cet essai.

**plan,  
avant-propos  
et  
considérations  
préliminaires**

## PLAN

AVANT-PROPOS : Les découvertes préhistoriques en Kabylie jusqu'en 1962.

PRELIMINAIRES : Principes des recherches ;  
Répartition des sites ;  
Les sites ; caractères généraux.

PRÉSENTATION des SITES découverts depuis 1963 :  
Localisation et complexe géologique ;  
I n d u s t r i e s ;  
Observations parallèles.

CONCLUSIONS : Densité de la population préhistorique ;  
Implantations humaines dans les régions à limons rubéfiés ;  
Survivances préhistoriques.

### A N N E X E S :

- I. Rapport de M. Laval ;
  - II. Rapport de D. Raymond.
-

## AVANT-PROPOS

---

### Aperçu des découvertes préhistoriques avant 1963.

---

Depuis un demi-siècle, des préhistoriens de valeur ont cherché à percer les ténèbres de la préhistoire en pays kabyle. On doit citer : DEBRUGE, le Dr. MARCHAND, l'Abbé BREUIL, ARAMBOURG, BALOUT, CAMPS. Ils ont découvert et répertorié une trentaine de sites :

En suivant la côte d'est en ouest, nous trouvons, aux Falaises, dans le golfe de Bougie, les stations de Afalou Ou-Rhumel et de Tamar Hat, hauts-lieux de la civilisation Ibéro-Maurusienne ; puis, toujours à proximité de Bougie mais à l'ouest, les abris de Gouraya ; enfin, entre le Cap Sigli et l'embouchure des Issers, le Dr. Marchand a signalé plusieurs sites.

A l'intérieur du pays, sur un axe nord-sud, parallèlement à l'Oued Isser, quelques stations s'échelonnent de la mer à Palestro. Plus rares sont celles qui ont été localisées autour de Yakouren et dans l'Akfadou, en 1932, par le Dr. Marchand.

En regardant une carte mentionnant ces découvertes, (Carte I), on a l'impression que la Kabylie est ceinturée d'une ligne de stations préhistoriques au nord, à l'est et à l'ouest : l'intérieur, par contre,

semble "terra inoccupata".

A quelle civilisation rattacher les habitants des sites mentionnés? D'après un bilan rapide :

- La "Pebble culture" n'y est pas représentée. La fameuse station d'Ain-Hanech, bien que toute proche, reste en dehors des limites du pays kabyle ;

- Le Paléolithique inférieur se trouve à Takdempt, à l'ouest de Dellys, (Note 1), et à Tamda, dans la vallée du Sébaou ;

- Le Paléolithique moyen, dans ses divers stades : le Lavalloisien est rare ; le Moustérien, par contre, abonde : on peut signaler, d'est en ouest, les sites d'Ali Bacha, (2), près de Bougie ; ceux de la côte de Mizrana, (3), ceux du Cap Djinet et des Bas-Issers, (4), et ceux de la région de Palestro, (5). L'Atérien, sans faire défaut, est très rare, (2 et 3).

- Paléolithique supérieur : la Kabylie reste évidemment en dehors de la zone Capsienne, mais elle se situe au cœur de l'Ibéro-Maurusien : qu'il suffise de mentionner les grandes découvertes du Professeur Arambourg : L'Homme d'Alalou Ou-Rhumel et de Tamer Hat, (6).

Nous retrouvons cette civilisation au Gouraya et au Cap Sigli, (7) ; elle est toujours présente sur la côte de Mizrana, (8), aux environs du Cap Djinet, à Souanine et à Palestro, (6). Enfin, le Dr. Marchand la signale dans la région de Yakouren et dans l'Akfadou, à l'est d'Azazga, (7).

- Le Néolithique se rencontre presque partout sur la côte : à Bougie, Cap Carbon et Gouraya, (8), au Cap Sigli ; aux abords de Port-Gueydon et de Dellys, (9), aux environs de Bordj-Menaïel et de Palestro, (10), enfin dans le Gueldaman, vallée de la Soummam, au sud d'Akbou, (10).

- La protohistoire, elle aussi, a laissé des tra-



ces sur le sol kabyle : tombes d'Ait Raouna, d'Ait Garet et Ibarissen, au nord-ouest d'Elkseur, découvertes par M. Camps, (11) ; monuments mégalithiques de la région de Bordj-Menaiel, (12) ; pierres gravées de l'Akfadou, (13) et de Tifrit n-Ait-Elhadj ; les huit stèles libyques citées par Chabot et les inscriptions d'Ifigha, (14).

Les résultats obtenus par les préhistoriens jusqu'en 1962 peuvent donc se résumer ainsi.

Depuis la plus haute antiquité, la Kabylie fut habitée, mais l'implantation humaine semble se limiter à la périphérie.

On y trouve des échantillons de toutes les civilisations préhistoriques et protohistoriques.

Cependant, et malheureusement, les industries lithiques sont rares, de médiocre qualité et presque partout en surface. Seules les grottes de Palestro, de Bougie et d'Afalou Ou-Rhumel ont livré des pierres taillées "in situ".

---

---

## Principes de la recherche.

---

Jusqu'en 1963, les chercheurs avaient donc mis à jour les richesses préhistoriques de la Kabylie périphérique. De l'intérieur du pays, on ne savait rien et on le croyait inhabité. Intrigué par ce vide anormal et profitant des loisirs dont je pouvais disposer, je me suis imposé d'explorer systématiquement toutes les régions situées entre la mer et la chaîne du Djurdjura.

Voici les principes directeurs dont je me suis inspiré dans les recherches :

- Parcourir à nouveau, en utilisant les routes récemment créées, les régions précédemment explorées : la côte, le Bas-Isser et les environs de Yakouren. Les résultats ont été satisfaisants : le nombre de stations côtières recensées a plus que doublé ; dans les massifs de la région d'Azazga, il a même quadruplé.

- Explorer les voies naturelles de communication, cols et vallées :

- Les cols de la chaîne côtière, de Delllys au Tamgout, tout le long de la route des crêtes D.134,

ont révélé l'existence de multiples stations inconnues.

- La vallée du Sébaou s'est avérée, par contre, étonnamment pauvre, sauf toutefois dans sa partie haute, entre Azazga et le Boubehir.

- Dans la trouée Isserville-Dra-El-Mizan-Boghni-Les Ouadhias, je n'ai repéré que trois emplacements préhistoriques.

- Les vallées au sud du Djurdjurg, (Haut-Is-ser; Oued Djemaa; Oued Sahel; Oued Elmarhir, dans la région des Portes de Fer), n'ont révélé que quelques rares et pauvres stations. L'exploration, il faut le reconnaître, est encore incomplète et mériterait d'être poursuivie.

- Fouiller systématiquement toutes les régions à limon rouge et à grès numidien. En effet, ces formations géologiques, reconnaissables de loin à leur végétation composée en majeure partie de cistes (15), sont pratiquement les seules à recéler des sites préhistoriques. Celles où dominent les schistes, gneiss et marnes sont stériles. Fait déjà signalé par les préhistoriens, tel M. Balout, (16), les stations moustériennes se situent dans les limons rubéfiés, à une profondeur variant de 0 m. 60 à 0 m. 80.

Je consultai un géologue, M. Laval, sur la raison de ce phénomène et lui fis visiter plusieurs sites. Son rapport, — que je publie en Annexe, — me paraît fournir une réponse intéressante, bien qu'incomplète, semble-t-il. Pour lui, à l'emplacement des limons rouges actuels, se trouvaient, à la période moustérienne, des falaises de grès numidien tendre, procurant aux hommes de l'époque protection et abri. Sous l'action de l'érosion, ces grès se sont transformés en limons rubéfiés dans lesquels nous retrouvons aujourd'hui les industries lithiques des civilisations moustériennes et atériennes.

Le bien-fondé de cette explication est encore renforcé par la constatation suivante : ayant porté sur une carte au 1/100 000<sup>e</sup> tous les sites découverts

en 1966, je la comparai avec la carte géologique de la même région : les emplacements préhistoriques recouvraient uniquement et exclusivement les terrains de grès oligocènes à facies dit numidien.

- Rechercher et fouiller minutieusement les lieux de culte d'origine animiste : grottes, rochers, arbres sacrés, sources, habitacles de génies bienfaisants appelés *ieessasen* en Kabylie.

Certains d'entre eux ont conservé leur cachet rustique, archaïque, et, probablement, leur physiologie des temps préhistoriques. D'autres ont été islamisés : les légendes locales en ont fait des tombes de "ouali", (saint). On y a élevé des "koubas", voire de véritables mosquées ou zaouias. Mais, à y regarder de plus près, on s'aperçoit vite que, sous une étiquette islamique, les vieux cultes ancestraux ont gardé toute leur vitalité. Leur rituel semble, avant tout, axé sur le mystère de la vie, à donner, à propager et à conserver, (17).

Cette permanence de rites aussi vieux que le monde ne postulait-elle pas la permanence d'un lieu de culte déjà fréquenté par les hommes de la préhistoire qui venaient y chercher abri, bénédiction et protection ? Cet a priori devint pour moi certitude après les fouilles effectuées dans ces "iâssasen" : sur les 99 stations repérées, 67 étaient localisées à proximité d'un haut-lieu. C'est un pourcentage élevé qui prouve l'ancienneté de l'implantation humaine en ces endroits et la vitalité du culte qui y est rendu aux esprits.

---

---

## Répartition des sites.

---

Une remarque préliminaire. On s'est demandé comment indiquer sur cartes les sites découverts. On pouvait concevoir deux façons de procéder :

- la première, plus objective mais plus sèche, se bornerait à noter, sans plus de précision, les stations en indiquant leur situation d'après la carte au 1/50 000<sup>e</sup>;

- la seconde consisterait à indiquer les sites par différents signes conventionnels déterminant la civilisation à laquelle ils appartiennent. Cette manière de faire comporte une grosse part d'incertitude, les critères habituels de classification faisant souvent défaut en Kabylie : peu de stratification, encore moins d'éléments paléontologiques.

Nous avons pensé devoir tenir compte de ces deux méthodes en multipliant les cartes : une pour la localisation ; les autres, pour une certaine indication des civilisations.

Les sites préhistoriques se répartissent ainsi :

- A l'extrémité ouest, un groupement assez im-

portant de stations échelonnées le long de l'Oued Isser, depuis son embouchure jusqu'à Palestro. S'y rattachent les sites de Dra-El-Mizan.

- Au centre, un immense arc de cercle englobant tout le bassin nord du Sébaou, depuis sa source jusqu'à son embouchure. A l'intérieur de ces limites, trois zones ont connu une implantation humaine particulièrement dense, zones de grès numidien, il est bon de le rappeler :

- la région d'Azazga, avec prolongement en direction de l'Akfadou;

- la région du col d'Agouni Goughan, avec la route D.124 comme axe nord-sud et la route D.134 comme axe est-ouest;

- la bande littorale allant de Dellys à Bougie.

- Quant aux régions schisteuses séparant le Sébaou de la chaîne du Djurdjura, elles paraissent complètement inoccupées.

---

## Les C A R T E S .

- La Carte I indique les sites préhistoriques découverts avant 1963.
- La Carte II fournit une vue d'ensemble sur toutes les stations préhistoriques kabyles: les anciennes et les nouvelles.
- La Carte III cherche à donner une idée de l'implantation humaine aux époques du Paléolithique inférieur et moyen.
- La Carte IV a le même but en ce qui concerne le Paléolithique supérieur et le Néolithique.
- La Carte V est plutôt une prise de date: elle localise les abris ornés découverts depuis 1964 et indique aussi les autres vestiges libyques connus depuis le début du siècle.

Etant donnée l'échelle des cartes, (1/500 000), il était difficile de situer les stations préhistoriques avec une précision absolue, (Cartes I et II).

De même, la répartition des sites en fonction des industries (III et IV) n'a qu'une valeur indicative et approximative. Le manque de vestiges paléolithologiques, le fait que les outils se trouvent presque toujours en surface et rarement in situ, expliquent les imprécisions et même les erreurs inévitables. Ces cartes n'ont qu'un seul but: donner une idée de l'implantation humaine en Kabylie pendant les époques préhistoriques.

Par contre, la Carte V prétend à plus de précision: elle mentionne tous les sites libyques connus jusqu'à ce jour et entend les situer à leur place exacte.

---

Nous nous faisons un devoir de rappeler que ces cartes sont dues à l'amabilité et à la compétence de Monsieur BENACEUR, de ses services de l'Hydraulique de Tizi-Ouzou.





---

Les sites;  
caractères généraux.

---

Nous ne donnons ici qu'une synthèse très rapide des constatations faites dans l'étude des sites préhistoriques découverts. Les précisions seront fournies dans la présentation de chacun d'eux.

Nature des sites. Certains sites ont été habités d'une façon quasi-permanente, comme semblent le prouver le confort de leur installation, l'épaisseur des détritiques, le grand nombre d'outils laissés sur place. Quelques exemples : en allant de l'ouest vers l'est, nous trouvons Kifanel Houmr, près de l'embouchure du Sébaou et Tamesguida, à mi-route entre Dellys et Tigzirt; Cheurfa et Ait-Raouma, sur le littoral entre Tigzirt et Port-Gueydon; Azrou Bahar, Tlata g'Iflisen, Boudjima, sur la D.134; Tifrit n'Ait El-Hadj, Agoumi G'izan, Ahreq Ouazoug, dans la région d'Azazga; enfin, Boulimat, la grotte de Mezzaia, à l'ouest de Bougie. Ces sites mériteraient une fouille systématique.

D'autres, qui ne présentent pas les mêmes critères, devraient entrer dans la catégorie des gîtes d'étape, campements saisonniers, habités peut-être uniquement

pendant les périodes de chasse ou de pêche. Les populations ont pu être des semi-nomades changeant fréquemment de résidence, parfois même pour des motifs d'hygiène ou de magie, comme on le constate encore de nos jours en certaines régions de Kabylie.

Exposition. La plupart des stations est tournée vers le sud, sud-est ou sud-ouest, abrités du nord par des falaises aux crêtes abruptes. Plus rares sont celles exposées au nord et encore, d'après l'opinion de M. Laval, elles auraient été, à l'époque moustérienne, abritées derrière des escarpements de grès que l'érosion plus intense aurait fait disparaître.

Industries. Chose intéressante à signaler dès l'abord : on retrouve en Kabylie tous les types d'industrie, de l'Acheuléen au proto-historique : nous reviendrons sur ce sujet dans les Conclusions.

Presque partout, les industries ont été relevées en surface, reposant en vrac sur la roche mère. Toutes les civilisations sont confondues : chose intéressante pour le collectionneur mais décevante pour l'archéologue. Cependant, nous avons eu la chance, une fois ou l'autre, de trouver des pierres taillées in situ. Il en a été ainsi à Kifan el Houmr, Agouni Gizan, Tazenet n'tezaghart, Azrou Bahar, Ifigha, Boulimat, Mezzaia, Tifrit n'Ait Elhadj. La profondeur de leur enfoncement est sensiblement la même partout : 0 m. 60 à 0 m. 80, pour le Moustérien, 0 m. 15 à 0 m. 20 pour l'Ibéro-Maurusien. Le Néolithique est presque partout en surface.

Le matériau utilisé pour ces industries est de médiocre qualité en Kabylie. Les hommes du paléolithique inférieur et moyen se sont servis de quartzite ou de grès ordinaire, seules pierres dures et taillables à leur disposition. La quartzite est de valeur inégale. Plus pure sur le littoral, elle permettait d'obtenir de grandes lames de 0 m. 15. Ailleurs, elle

n'a donné que des outils de mauvaise venue et de dimensions réduites.

Au Paléolithique supérieur et au Néolithique, l'usage du silex s'est généralisé. Le blanc et le gris sont rares et certainement d'importation. Quant au silex noir, plus fréquemment rencontré, on ne saurait affirmer avec certitude qu'il est d'origine locale. Il en existe, en effet, dans la région de Dellys et de Boudjima, mais il est de mauvaise qualité, éclate et se pulvérise au choc.

Les techniques de taille utilisées en Kabylie sont loin d'atteindre la perfection de celles du Sahara. De manière générale, les outils sont grossiers et manquent de fini. A quoi imputer cela? Rusticité de l'artisan ou médiocrité du matériau? Aux deux, sans doute.

#### RÉCAPITULATION :

Sites connus avant 1963 . . . . .	31
Sites découverts depuis 1963 . . . . .	99
	<u>Total : 130</u>
- Paléolithique inférieur . . . . .	5
- " " moyen . . . . .	51
- " " supérieur . . . . .	57
- Néolithique . . . . .	16
- Protohistoire :	
- abris à peintures et inscriptions libyques . . . . .	37
- stèles libyques . . . . .	8
- pierres gravées . . . . .	3

NOTES concernant les préliminaires.

- (1) L. BALOUT, Préhistoire de l'Afrique du Nord, Paris 1965.
- (2) L. BALOUT, op. cit. pp. 304-313.
- (3) Dr MARCHAND, Stations préhistoriques littorales de la Grande-Kabylie; in Bulletin de la Société d'Histoire Naturelle de l'Afrique du Nord; Alger 1934; tome XXV, pp. 335-348.
- (4) Dr MARCHAND, Stations préhistoriques du plateau de Souanine; Bulletin de la Sté d'H.N. d'Afrique du Nord; Alger 1933, tome XXIV, pp. 71-80.
- (5) G. SOUVILLE, Atlas préhistorique de l'Algérie, in Libya; Alger 1956; tome IV, pp. 254-259.
- (6) L. BALOUT, op. cit. pp. 353-355.
- (7) Dr MARCHAND, Stations préhistoriques de Yakourene et de l'Akfadou; Bulletin S.H.N. Alger 1940 tome XXXI, pp. 149-156.
- (8) L. BALOUT, op. cit. p. 467.
- (9) L. BALOUT, op. cit. p. 168.
- (10) L. BALOUT, op. cit. p. 99.
- (11) G. CAMPS, Monuments et rites funéraires protohistoriques; Paris 1952; p. 152.
- (12) G. SOUVILLE, op. cit. pp. 254-257.
- (13) Dr MARCHAND, Yakourene-Akfadou, cit.
- (14) J. B. CHABOT, Recueil des Inscriptions Libyques; Paris 1941; inscriptions 843 à 854.  
BOULIFA, Revue Africaine, 1911, p. 280.  
- Revue Archéologique, 1909, p. 388.
- (15) Le ciste, *cistus ladaniferus* L. appelé afouzal dans certains parlers kabyles.
- (16) L. BALOUT, op. cit. Chapitre consacré à l'Atérien.
- (17) J. SERVIER, Les Portes de l'Année;  
A. DEMEERSEMAN, I.B.L.A. Avril 1949;  
J. M. DALLET, Mystagogie kabyle; F.D.B. 1949.

NOTA. Dans la présentation des sites, (pages suivantes), la notation des toponymes est conforme à celle des cartes E.M. et n'est pas, tant s'en faut, une transcription du kabyle local. "N e tirez pas sur les géographes": ils ont fait ce qu'ils pouvaient.

**présentation  
des sites  
et  
premier  
inventaire**



Les sites sont présentés dans l'ordre des cartes E.M. au 1/50.000:

D E L L Y S  
PORT-GUEYDON  
TIZI-OUZOU  
AZAZGA - FORT-NATIONAL  
DJEBLA - SIGLI  
SIDI-AÏCH - BOUGIE  
DRA-EL-MIZAN  
B O U I R A  
BENI-MANSOUR

Chaque site fait l'objet d'une fiche indiquant:

- la situation;
- la nature géologique du terrain;
- les industries: faciès et inventaire;
- des observations: présence d'"assas", d'autres vestiges archéologiques, etc...

Le nom porté entre parenthèses en haut des fiches, côté extérieur de la page, correspond au titre de la feuille de carte E.M.

NOMENCLATURE des stations préhistoriques découvertes  
depuis 1963.

Les chiffres correspondent au numéro d'ordre de la  
fiche concernant chaque station.

- A -

82	Adekar (fort)	24	Adrar Bou-Amar
53	Adrar n'Aït-Koudia	45	Afir
61	Ahreq Ouazoug	67	Agouni oufella
60	Agouni G'izan	78	Aguemoun Oudjelila
69	Aït-Bouada	12	Aït-Raouna (lacs)
13	Aït-Raouna (tombes)	88	Aït-Salah
76	Assif Iger	75	Assif Tsemellah
54	Azib Aghrib	59	Azib Boukhtouch
11	Azib El Hadj Ahmed	20	Azrou (près Dellys)
25	Azrou Bahar	34	Azrou Miazzen
85	Azrou n'temert	63	Azrou Ouazoug
74	Azrou Oujahali	23	Azrou Redou
	48		Azrou n'tebbourt n'cheria

- B -

18	Ben Hamza	91	Biban (3 sites)
43	Bou-Kellal	83	Boulimat

- C -

37	Cheurfa	62	Cimetière des Chalets (près d'Azazga)
68	Cimetière de Fliki	8	Cimetière de Tizirt

- D -

2	Dar el Hadjer	32	Djemaâ Takorabt
---	---------------	----	-----------------



- F -

6 Ferme Espagnole . 16 Ferme Berger-Vachon

- I -

44 Ichtouanen 38 Ifran  
 46 Ifri Bouamar 30 Ifri n'teslit  
 70 Ifigha 71 Ighil n'tizi  
 87 Ighil n'Ait Tsibou 54' Ibiskrien  
 65 Ighizer el Akhroub 41 Ikennach  
 36 Izeraren

- K -

28 Kelaa (el) 1 Kifan el Houmr  
 55 Koudiat bou Ahmar I 56 Koudiat bou Ahmar II  
 15 Kribia (el)

- M -

89 Mahega 7 Maison cantonnière de  
 Tigzirt  
 14 Mleta (oued) 5 Messia (pointe)  
 84 Mezzaia (pointe) 84' Moules (Pointe des)  
 73' Moknea

- T -

79 Tabarourt 49 Tabbourt n'guissi  
 51 Tablat bou Nour 47 Tachrouft b'ouzniq  
 22 Tadoumt 77 Tagma  
 9 Taksebt 31 Tala Bouzrou  
 73" Talbecht 27 Tala Maïache  
 35 Tala Talmouts 58 Tala Talmouts (près  
 de Tamda)  
 72 Tala Hadjadj 17 Tamziouen

- T -  
(suite)

21	Tamezguida	33	Tarihant
66	Taourirt n'Fliki	80	Tazrouts
86	Tazrouts (Boghni)	90	Tazrouïts (Bouira)
64	Tazenet n'tezaghart	10	Tedelles (cap)
39	Tifra	73	Tifrit n'Aït El-Hadj
42	Tikaatine	50	Tlata g'Iflisen
52	Timerzouga	81	Tizi-oughni

- Z -

4	Zaouia (Dellys)	57	Zaouia (Tamda)
---	-----------------	----	----------------

---

## LEGENDES des HORS-TEXTES

- Après p.8 :- Pointes de flèche ,(Kil. 13; Dellys et Yakouren);
- Outils néolithiques , (Ait-Raouna , site côtier);
  - 22 :- Bifaces de Tala-Maiache ;
  - Pointes pédonculées , Atérien ,(Azazga , Tifra , Ait-Raouna);
  - Outils Ibéro-Maurusiens (Azrou-Bahar);
  - 26 : Grandes pointes ;
  - 28 : Lames ;
  - 30 :- Outils de quartzite ,(région de Tigzirt);
  - Pointes Moustériennes (Azazga);
  - Levalloisien , (Aghrib);
  - Pointes Moustériennes , (Azazga);
  - 32 : Grattoirs , (Azazga);
  - 40 :- Outils , (Cheurfa , Tigzirt);
  - Pièces en silex et os ,(Aghrib et Azrou-Bahar);
  - 42 :- Bifaces , (Agouni G'izan);
  - Biface , (Tala-Maiache)
  - Pointes pédonculées ,Atérien ,(Azazga-Tifra);
  - Agouni G'izan.



(Dellys)

- 1 - KIFAN EL HOUMRSITUATION:

Carte: 401,4/604,6; alt. 120 m.; à 500 m. de Takdemt vers Dellys; sur les hauteurs à droite de la route: petit plateau adossé à la montagne et dominant la route de 50 m.

Géologie: limons rouges entourés de grès et de marnes de Dellys. Les roches sont presque complètement arasées. L'érosion a creusé le fond de la cuvette en laissant quatre ou cinq colonnes-témoin de 4 à 10 mètres de hauteur.

INDUSTRIES:

Nombreuses, variées; en quartzite et en silex; en surface, mais on en trouve aussi in situ:

- Levalloisien: assez nombreux; à signaler:
  - 1 très grand racloir circulaire de 0,12x0,09;
  - 3 grandes pointes à bulbes enlevés.
- Moustérien: outils in situ; à 0,80 de profondeur:
  - 19 grandes pointes, dont une dentelée, (quartzite);
  - 12 petites et moyennes;
  - 10 lames;
  - 4 racloirs;
  - 3 disques;
  - éclats très nombreux.
- De type Ibéro-Maurusien, en silex:
  - 10 grandes lames;
  - 7 pointes;
  - éclats, etc...
- Quelques outils de faciès Néolithique, à 0,15, in situ, avec débris de poteries.

OBSERVATIONS:

Dans les environs, deux sites déjà signalés:  
Paléolithique inférieur;

Néolithique, (embouchure du Sébaou).

Le site mériterait d'être fouillé car il est très riche et les stratifications sont restées.

Au sud-est, assas de Sidi Abd-El-Kader.

(Dellys)

- 2 - DAR EL-HADJER

SITUATION:

Carte: 401/610; alt. 41 m. Route de Dellys à Tigzirt: à 3 km. gros rocher à gauche.

Bloc de grès Numidien, planté a u milieu des marnes et argiles.

Les industries se trouvent sur le plateau couronnant le rocher.

INDUSTRIES:

En silex noir de mauvaise qualité, de facture Ibéro-Maurusienne:

4 pointes;  
2 lames;  
6 outils atypiques;  
nombreux éclats.

OBSERVATIONS:

A 500 m. à l'ouest, présence d'énormes rognons de silex noir de mauvaise qualité; à proximité, de multiples éclats.

Mélangés aux industries, ossements et poteries, mais pas très anciennes.

(Dellys)

- 3 - SIDI SLIMAN

SITUATION:

Carte: 613,10/400,14; alt. 35 m.; à 7 km. à l'est de Dellys et 800 m. à gauche de la route, au sud du cimetière.

Le site se trouve en bordure de la petite falaise séparant les limons rouges et les schistes à l'extrémité sud de la presqu'île.

Plusieurs sources.

INDUSTRIES:

En quartzite très belle:

- Levalloisien:

1 très grand et très bel outil, de 0,19x0,14;

- Moustérien:

2 grands disques;  
2 grandes pointes;  
1 lame;  
éclats travaillés.

- En silex: des éclats travaillés, atypiques.

OBSERVATIONS:

Au nord, 2 assas, très primitifs, et cimetière;  
A 1000 m. au sud, le site de la Zaouia et ses peintures libyques.

(Dellys)

- 4 - Z A O U I A

SITUATION:

Carte: 613,16/399,15. Sur la route de Dellys à Tigzirt, à 8 km. de Dellys; à droite, gros rocher, bois sacré, grottes.

Bloc de grès Numidien, entouré de marnes; eau abondante.

INDUSTRIES:

- quelques outils grossiers en quartzite de facture moustérienne;
- outils et éclats en silex noir;
- dans la grotte principale, dessins et lettres libyques.

OBSERVATIONS:

Centre de pèlerinage: nombreux assas poteries; non islamisé; Cimetière.

Le site a déjà été signalé par le Dr MARCHAND; les vestiges cités ci-dessus ont été découverts en 1965.

- 5 - POINTE MESSIA (deux sites)

SITUATION:

Carte: 616/400,18; alt. 30 m.; à 11 kms. à l'est de Dellys, à gauche de la route.

Embouchure de l'oued Brika; rive droite pour le premier site; à la base de la presque île pour le second.

Géologie: limons rouges et éboulis gréseux.

INDUSTRIES:

SITE I. Cote 20, à la ligne de démarcation des limons rouges et des galets.



(Dellys)

- Moustérien, en quartzite :
  - 2 disques ;
  - 1 très belle pointe de 0,10 cm.
  - é c l a t s ;
- Atérien : 1 très belle pointe pédonculée ;
- Ibéro-Maurusien :
  - 4 outils atypiques.

N.B. Les arêtes des quartzites sont tranchantes.

SITE II. A 500 m. à l'est d u premier, à l'entrée de la presqu'île.

- Quartzites : très émoussées et roulées :
  - 1 belle lame ;
  - 1 disque ;
  - 4 grattoirs pédonculés.
- Silex de type Ibéro-Maurusien :
  - 8 pointes ;
  - 8 lames, dont 7 à encoches ;
  - 1 nucléus ;
  - 2 boutons ;
  - éclats très nombreux.

OBSERVATIONS :

A 1 km. à l'est se trouve le site du Kilomètre 13, découvert par le Dr Marchand.

Depuis sa découverte et grâce à une très forte érosion, ce site a livré de nombreux outils quartziteux, dont plusieurs pédonculés. Surtout trois pointes de flèche néolithiques très belles, en silex noir de type pré-saharien.

(Dellys)- 6 - FERME ESPAGNOLESITUATION:

Carte: 618/400,8; alt.: 60 m.  
 A 1 Km. à l'ouest du Km. 13: les deux côtés de la route Dellys-Tigzirt, avant le grand tournant qui précède la ferme. Plateau exposé au nord-est.

Grès Numidiens; limons rouges; éboulis ayant subi une forte érosion.

INDUSTRIES:

- En quartzite,

de faciès Moustérien:

2 disques;

3 pointes moyennes;

2 racloirs;

de faciès Atérien:

3 pointes pédonculées;

- En silex: de très nombreux outils et éclats, en particulier 6 grandes lames.

- 7 - MAISON CANTONNIERE (Ouest de TIGZIRT)SITUATION:

Carte: 625/400.  
 A 4 Km. à l'ouest de Tigzirt; en bas de la route; rive droite de l'oued.

Petite clairière d'éboulis Numidiens; limons rouges au milieu des cistes.

INDUSTRIES:

- Quartzite, (mauvaise qualité), faciès moustérien:

3 grandes pointes;

5 petites pointes;

6 l a m e s ;

5 grattoirs circulaires, grossiers.

(Dellys)

- Silex, faciès néolithique:  
4 outils atypiques;  
nombreux éclats.

OBSERVATIONS:

On trouve des outils épars un peu partout sur ce plateau en pente douce vers la mer.

- 8 - CIMETIERE CHRÉTIEN de TIGZIRTSITUATION:

Carte: 626,3/399/16; cote 20. A l'embranchement de Tigzirt-Tizi-Ouzou et Dellys, de chaque côté de la route, surtout sur le plateau dominant le cimetière, près de la décharge.

Géologie: dans les limons rouges entourés de schiste et recouvrant une couche de galets.

INDUSTRIES:

- Moustérien: quartzite grossière:  
5 grandes lames;  
10 lames moyennes;  
2 disques;  
éclats nombreux;
- Atérien: 3 grandes lames pédonculées, très belles;
- Ibéro-Maurusien:  
10 lames;  
éclats travaillés;
- Faciès néolithique:  
4 lames, dont une à encoches.

OBSERVATIONS:

A 800 m. au sud-est, 6 sarcophages de faciès punique. A 600 m. au sud, le long de l'oued, moulins à huile dits "romains".

(Port-Gueydon)

- 9 - T A K S E B T

SITUATION :

Carte : 401,6/629,8; alt. : 84 m. A 3 Km. à l'est de Tigzirt, en bas de la route, en face de l'embranchement de Taksebt : très beau plateau dominant la mer, bouleversé par l'érosion.

Limons rouges et, surtout, gros éboulis de grès Numidien.

INDUSTRIES :

- Nombreux outils Moustériens : lames, pointes, racloirs;
- Atérien : plusieurs pointes pédonculées;
- Ibéro-Maurusien : très nombreux;
- 2 peignes à poterie néolithiques.

OBSERVATIONS :

Ruines romaines dans le village.  
Très nombreux sarcophages au nord-est, sur les pentes de la colline et en bordure de la route en direction de Sidi-Khaled.

A 800 m. à l'est, abri avec sculptures.

- 10 - C A P T E D L E S

SITUATION :

Carte : 629,16/401,15. Cap à l'est de Tigzirt.

Massif de grès Numidien.

INDUSTRIES :

- Ibéro-Maurusien : très nombreuses;
- Néolithique : très beau et abondant, (Collection de Mr Leguen, ancien instituteur de Taksebt).

(Port-Gueydon)

OBSERVATIONS:

Les environs immédiats recèlent de nombreux sarcophages romains.

Plus à l'est, à 1 Km 500, site de Sidi-Khaled, découvert par le Dr Marchand, où l'on trouve Moustérien, Ibéro-Maurusien et Néolithique. Koubba très fréquentée; cimetière; assas.

Abri avec sculptures.

- 11 - AZIB EL HADJ AHMED

SITUATION:

Carte: 638,14/401,4; cote 60, sur la route de Tigzirt à Port-Gueydon, à droite après la route de Timliline, autour de gros amas rocheux caverneux. Roches de grès numidiens; limons rouges et éboulis.

INDUSTRIES:

La plus belle quartzite de Kabylie:

## - Moustérien:

2 grattoirs;  
2 grands disques;  
1 très grande lame;  
4 pointes;  
é c l a t s;

## - Atérien:

1 grattoir pédonculé;  
2 lames pédonculées;

## - Ibéro-Maurusien:

4 lames;  
2 pointes;  
2 boutons;  
1 grattoir.

OBSERVATIONS:

On pourrait se trouver ici dans un atelier de taille car la quartzite est des plus belles et les éclats sont innombrables.

Assas, non islamisé.

(Port-Gueydon)- 12 - AIT-RAOUNA (Lacs)SITUATION:

Carte: 642,2/401,18; en bas de la route N°24. Plateau avec deux lacs, préservé de la mer par une crête très accusée. Un petit sentier, partant du cap, y conduit.

Falaises de grès Numidien; la cuvette est remplie par des alluvions et des éboulis gréseux.

INDUSTRIES:

Variées, abondantes et de qualité:

- Levalloisien: 2 grands disques en quartzite;
- Moustérien:
  - 6 lames;
  - 2 disques;
  - 5 pointes;
  - 1 très grande lame;
- Aterien: plusieurs pédonculés, dont un outil très curieux, en forme de harpon;
- Ibéro-Maurusien:
  - 7 pointes;
  - 7 lames, dont une très grande;
  - é c l a t s.

OBSERVATIONS:

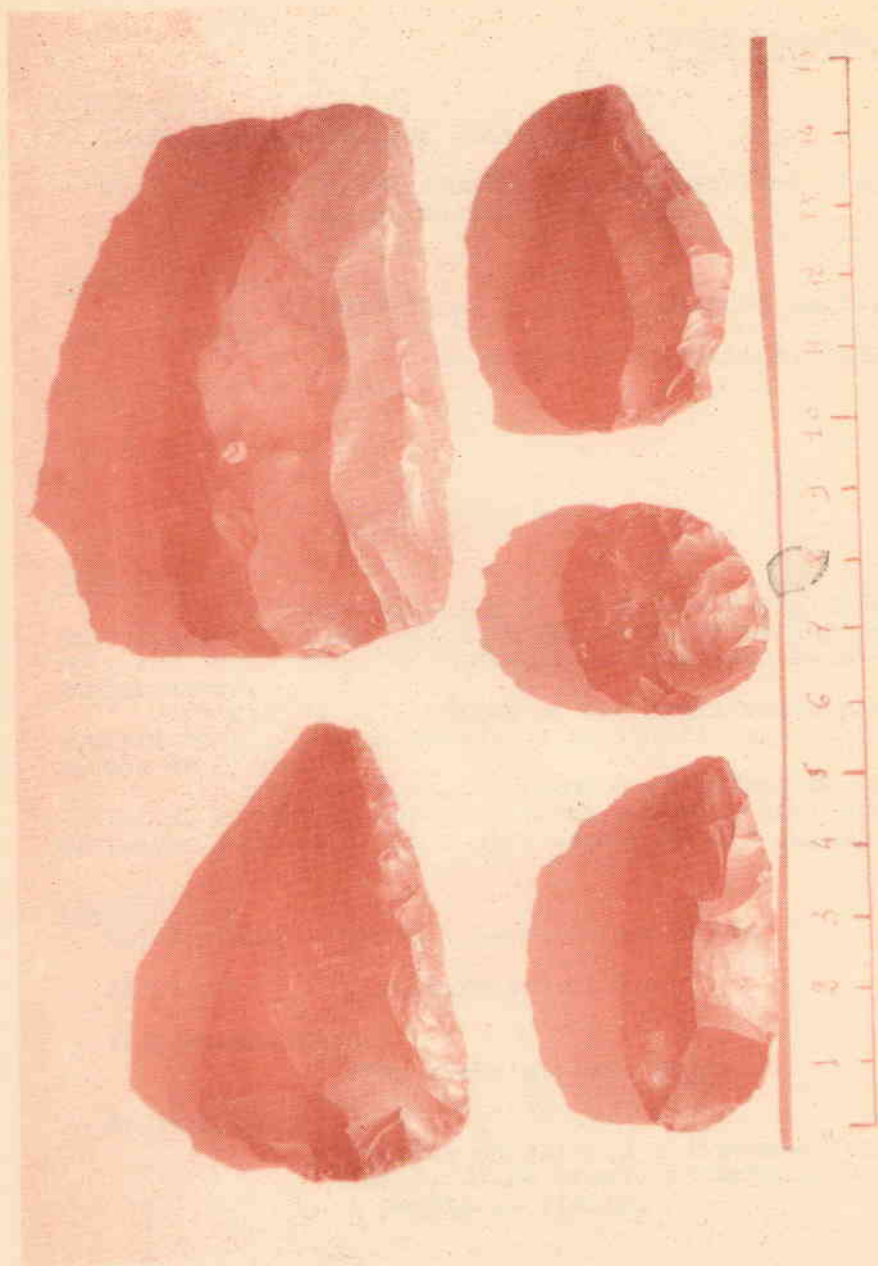
Très nombreux coquillages mêlés aux industries.

- 13 - AIT-RAOUNA (Tombe)SITUATION:

Carte: 642,18/401,10; cote 102. En bas de la route 24 et à 300 m. des tombes libyques.

Petit plateau, de limons rouges et éboulis.







(Port-Gueydon)

INDUSTRIES:

- Ibéro-Maurusien: très abondant;
- Néolithique: certains outils en silex semblent d'origine néolithique.

OBSERVATIONS:

En contrebas, à 100 m., bosquet sacré; assas; koubba; cimetière.

A 150 m., en direction du village, tombes protohistoriques.

- 14 - OUED MLETASITUATION:

Cette portion de la côte a été explorée sur plusieurs points par le Dr Marchand. Ayant découvert une belle quantité d'outils, je crois bon de signaler ce site.

Carte: 647,18/400; en bas de la route nationale et à l'embranchement de celle d'Azazga; rive gauche de l'oued.

Immense plateau recouvert d'alluvions. A -0,20 m., couche épaisse de limons rouges, dont une partie, en bordure de la route, repose sur des galets.

INDUSTRIES:

- Moustérien: particulièrement abondant;
- Atérien: plusieurs pédonculés;
- Ibéro-Maurusien: très riche et très beau;
- Néolithique: pointes en silex de diverses couleurs, d'une beauté remarquable; 1 pointe de flèche.

(Port-Gueydon)- 15 - E L K R I B I ASITUATION:

Carte: 650,10/399,8; cote 30.

A 4 Km. à l'ouest de Port-Gueydon, dans l'angle formé par la route N°24 et la piste d'El-Kribia.

Terrains schisteux et marneux traversés par une mince bande de limons rouges.

INDUSTRIES:

- Quartzite de faciès moustérien:

4 lames;  
5 pointes;  
1 racloir;  
é c l a t s ;

- Silex noir de faciès Ibéro-Maurusien:

2 belles lames;  
outils atypiques;  
é c l a t s ;

1 grande pointe pédonculée cassée.

- 16 - FERME VERGER-VACHONSITUATION:

Carte: 652/400,4; cote: 20.

A 3 Km. à l'ouest de Port-Gueydon, au nord de la route, en bordure du ravin, en face de la ferme.

Limons rouges très apparents, dominant la mer.

INDUSTRIES:

- Moustérien, quartzite:

2 grattoirs circulaires moyens;  
2 grattoirs circulaires petit format;  
3 pointes;  
5 outils cassés;

- Silex de faciès néolithique:

2 lames.

(Port-Gueydon)

- 17 - TAMZIOUENSITUATION:

Carte: 657,2/399,18; cote: 330; s u r les hauteurs à l'est de Port-Gueydon, à l'est du vieil Azeffoun, à gauche de la piste d'El-Kelaa, en contrebas nord-ouest du village de Tamziouen; e x p o s é au sud-ouest.

Amas de rochers de grès medjaniens, entouré d'éboulis et de limons rouges; végétation: cistes.

INDUSTRIES:

- Faciès moustérien, quartzite et grès:

2 disques;  
2 grattoirs;  
2 pointes;  
outils atypiques;

- Ibéro-Maurusien:

plusieurs outils atypiques.

OBSERVATIONS:

1 assas; à l'ouest, ruines romaines.  
Au nord, stèle libyque.

(Tizi-Ouzou)

- 18 - B E N H A M Z A

SITUATION :

Carte: 606,8/393,10; à 3 Km. a u nord-est de Rébeval et à 1 Km 500 de la route de Dellys, près du cimetière; à 800 m. du village de Ben Hamza.

Sur terrain argileux, quelques rochers de grès numidien entourés de limons et éboulis.

INDUSTRIES :

4 faciès de paléolithique inférieur:  
2 bifaces; 2 éclats;  
8 pièces moustériennes en quartzite.

OBSERVATIONS :

Assas et cimetière Sidi Ali Moussa.

- 19 - OULAD SABEUR MEZOUJ

Situation :

Carte: 611,8/393,18; cote 480. Sur la route d'Horace-Vernet à Dellys, à 200 m. à droite, gros massif de grès numidien, à mi-route entre l e s deux centres. Sur la face sud-ouest, u n très vaste abri dominant un petit plateau; belle source.

Eboulis gréseux et cendres.

INDUSTRIES : Silex d e faciès Ibéro-Maurusien: outils nombreux, mais assez grossiers.

OBSERVATIONS :

Au sud, assas animiste, très fréquenté, et cimetière.

Sur les parois de l'abri, inscriptions libyques assez détériorées.

(Tizi-Ouzou)

- 20 - A Z R O USITUATION:

Carte: 610,16/394,12; cote 454.  
 A 7 Km. au sud-est de Dellys, à droite de  
 la piste Horace-Vernet-Dellys.  
 Amas de grès numidiens entourés de ter-  
 rains argileux et marneux.

INDUSTRIES:

- Moustérien, (quartzite):
  - 4 lames moyennes;
  - 1 gros racloir circulaire inachevé;
  - 1 pointe;
  - 9 éclats travaillés;
- Ibéro-Maurusien, (silex noir):
  - 1 nucleus;
  - 5 pointes;
  - 9 lames;
  - éclats;
- Faciès néolithique:
  - 1 très belle lame à coche;
  - 3 très belles lames;
  - 1 grattoir;
  - 4 outils atypiques.

OBSERVATIONS:

Assas. Ruines romaines.  
 A 1 Km. au sud-est, inscriptions liby-  
 ques.

- 21 - T A M E S G U I D ASITUATION:

Carte: 614,18/399. Sur la route de Dellys  
 à Tigzirt, à mi-route entre la Zaouia et l'oued Bri-  
 ka; piste très abîmée, se dirigeant vers le sud.  
 Massif de grès numidien, entouré d'arbres

(Tizi-Ouzou)

et renfermant de nombreux abris.

INDUSTRIES:

Toutes en silex. On trouve dans les abris beaucoup d'outils de facies Ibéro-Maurusien et Néolithique.

OBSERVATIONS:

Bois sacré.  
2 assas, dont l'un est islamisé; l'autre comprend une source sacrée.  
Sur la face sud-est et à 6 m. de hauteur, abri sacré avec inscriptions libyques.

- 22 - T A D O U M T

SITUATION:

Carte: 616,10/398,18; cote: 244. Sur la route N° 24, après l'oued Brika, prendre la piste de Tadoumt; au nord-ouest de l'école, plateau exposé au nord-ouest.

Eboulis gréseux; limons rouges; cistes.

INDUSTRIES:

1 très belle pointe de quartzite (de  
8 pièces abîmées; 9 cm.);  
3 outils (silex).

OBSERVATIONS:

A 2 Km. au nord, les sites de Messia et du Km. 13.

A 1 Km. à l'ouest, Tamesguida et ses inscriptions libyques.

(Tizi-Ouzou)

- 23 - AZROU REDOUSITUATION:

Carte: 618,10/392,12; cote 702. De chaque côté de la piste D. 134, à 500 m. à l'est du Rocher d'Azrou Redou et de chaque côté du col.

Rochers; éboulis gréseux, limons rouges très étroits et entourés de schistes argileux.

INDUSTRIES:

En quartzite:

- Levalloisien: 3 grands grattoirs;
- Moustérien: 2 disques;  
4 grandes pointes;  
8 petites pointes;  
4 lames;
- Ibéro-Maurusien:  
quelques outils en silex noir.

OBSERVATIONS:

Assas islamisé très fréquenté.  
Abri sous roche avec dessins libyques.

- 24 - ADRAR BOU AMARSITUATION:

Carte: 621,6/393,8; cote 780. A 1 Km. à l'ouest d'Agouni Gueghrane; au nord de la piste d'Azrou Redou D. 134.

Falaises de grès numidien, séparées par des coulées d'éboulis, limons rouges et marnes.

INDUSTRIES:

- Moustérien:  
3 lames en quartzite;  
1 pointe;  
é c l a t s;

(Tizi-Ouzou)

- Ibéro-Maurusien :

2 boutons;  
5 pointes;  
4 lames;  
nombreux éclats travaillés.

OBSERVATIONS :

Toute la crête est riche en outils libyques. - A 1 Km. 500 au nord-est, site libyque.

- 25 - AZROU BAAR

La carte porte Azrou Bahar.

SITUATION :

Carte: 394,10/623,2; cote 804.

A 1 Km. 500, sud-ouest du col, sur la piste qui va vers Tala-Maiache.

Très gros rocher de grès numidien, dominant la vallée et la forêt; eau abondante; exposé à l'est.

INDUSTRIES :

Richesse incroyable d'outils Ibéro-Maurusiens en silex noir et d'éclats.

Grosse épaisseur de cendres, pleines d'outils.

OBSERVATIONS :

Assas non islamisé et vénéré;

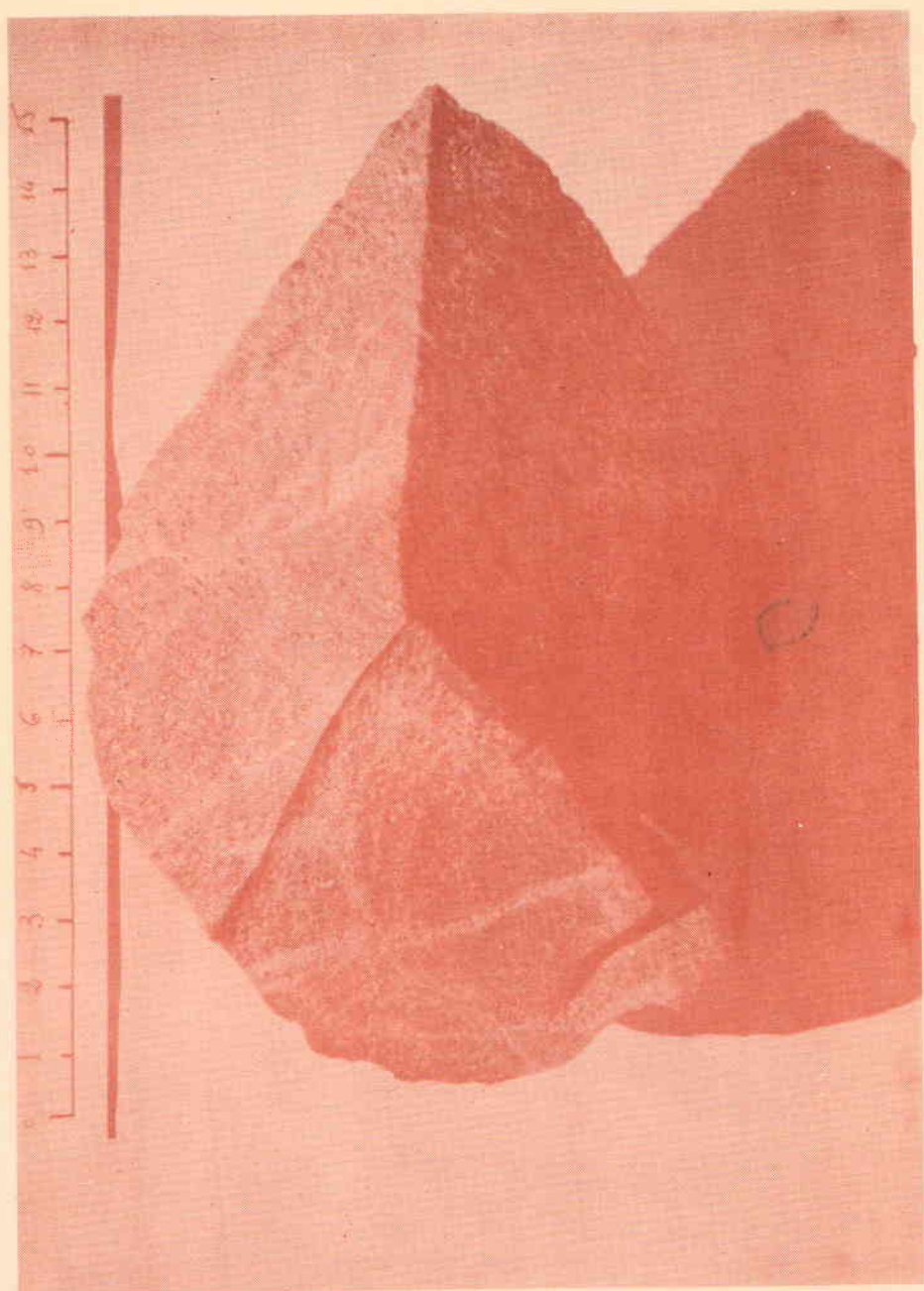
Très bel abri avec dessins et inscriptions libyques;

Grande enceinte de pierres, ovale, de 6 x 4 m.: Sidi Moh-Ouali.

Des fouilles s'imposent.

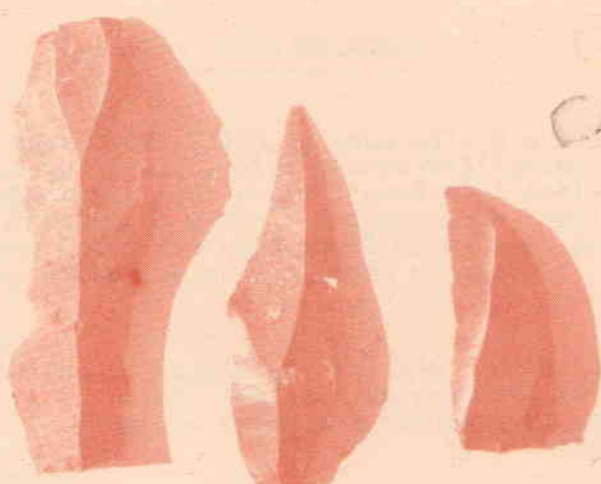
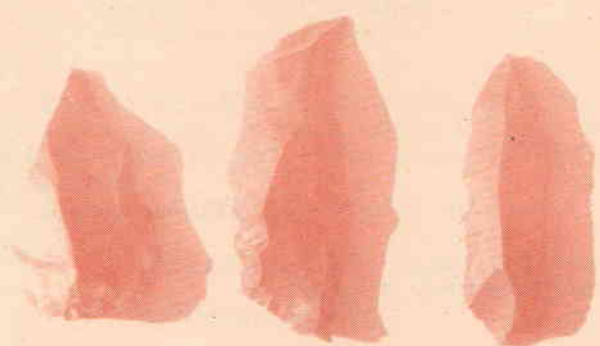
A 1 Km. au nord et sur la même piste, abri libyque de Aït-Iften.







7





(Tizi-Ouzou)

- 26 - TIZI N'BOUALISITUATION:

Carte: 623/394,16; cote 804. A 3 Km. à vol d'oiseau d'Azrou Baar, au nord. Gros village sur piton. Devant et face au sud, très beau plateau possédant deux sources.

Limons rouges et éboulis gréseux.

INDUSTRIES:

outils en silex blanc et noir, de  
facture Ibéro-Maurusienne;  
nombreux éclats.

- 27 - TALA MAIACHESITUATION:

Carte: 626,2/395,4; cote 457. Sur l'ancienne piste de Tigzirt, rive gauche de l'Ighzer Hassan. Les industries sont entre l'oued et l'école.

Plateau en pente douce exposé à l'est et formé de gros blocs de grès numidien en voie de décomposition, d'éboulis et de limons rouges.

INDUSTRIES:

- Levalloisien: un magnifique et très grand biface éclat, dont on a essayé de faire sauter le bulbe de percussion, (quartzite);
- Moustérien:
  - 2 beaux grattoirs;
  - 2 pointes;
  - 1 nucleus;
  - 1 disque;
  - 18 éclats travaillés;
- Ibéro-Maurusien:
  - 10 lames très belles;
  - 2 pointes;
  - éclats.

OBSERVATIONS:

Au nord, deux inscriptions libyques.  
Huit moulins à huile, dits romains.

(Tizi-Ouzou)

- 28 - E L - K E L A A

SITUATION:

Carte: 627,8/395,16; cote 502. Sur la route de Tizirt; à l'est du village, près du cimetière. Falaise de grès, dans les maigres limons rouges entourés de schiste et d'argile.

INDUSTRIES: uniquement en silex de type Ibéro-Maurusien:

1 très belle lame;  
3 petites lames cassées;  
4 atypiques;  
éclats nombreux.

OBSERVATIONS:

Trois assas, dont un seul islamisé.  
Trois moulins romains.  
A 2 Km. au nord, 3 abris libyques.

- 29 - S E M G H O U N

SITUATION:

Carte: 622,18/392,2; cote 771. A gauche et en bas de la route Tizi-Ouzou-Tizirt, en face d'une forge kabyle.

Gros rocher de grès numidien, formant abri, utilisé par les bergers. Tout autour, des limons rouges entourés de schistes et argiles.

INDUSTRIES:

- Moustérien, (quartzite):  
2 lames;  
1 disque;  
éclats;  
(silex noir):  
nombreux éclats.

(Tizi-Ouzou)

- 30 - IFRI N'TESLITSITUATION:

Carte: 623,16/390,15; cote 560. - Région au nord-est de Makouda; piste allant vers Boudjima; de chaque côté de la route; à 1 Km. à l'est de l'abri découvert par M. GAST.

Falaises de grès numidien; au pied, éboulis et limons rouges.

INDUSTRIES: (facies Ibéro-Maurusien):

4 lames;  
3 microlithes;  
8 atypiques travaillés;  
éclats très nombreux;

1 pointe de facture néolithique.

OBSERVATIONS:

Assas.

Dans les environs immédiats, 3 abris avec dessins et inscriptions libyques.

On trouve les industries éparses un peu partout.

Ruines romaines au sud.

- 31 - TALA-BOUZROUSITUATION:

Carte: 624,18/390,18; cote 520. Au nord de la piste reliant les routes N.124 et 37 vers Boudjima.

Plateau d'éboulis et limons rouges au pied des grandes falaises de grès numidien d'Azrou Maden.

INDUSTRIES:

- Moustérien:

2 beaux grattoirs;  
lames cassées;  
éclats travaillés;

(Tizi-Ouzou)

- Ibéro-Maurusien :

3 lames ;  
pointes ; éclats.

OBSERVATIONS :

2 assas, un animiste, l'autre islamisé, très visité, où l'on offre des sacrifices. Toute la région est riche en industries.

A 500 m., dessins libyques.

- 32 - DJEMAA TAKORABTSITUATION :

Carte: 622,16/386,12; cote 111. A mi-route entre les gorges du Sebaou et Makouda. Plateau exposé au sud et dominant l'Oued Stita.

Eboulis gréseux; limons rouges; (cistes et oliviers sauvages).

INDUSTRIES :

- Moustérien :

4 lames cassées;  
2 lames très belles;  
3 pointes;  
3 racloirs;  
3 disques;  
éclats;

- Atérien :

1 pointe pédonculée;

- Fracture Ibéro-Maurusienne :

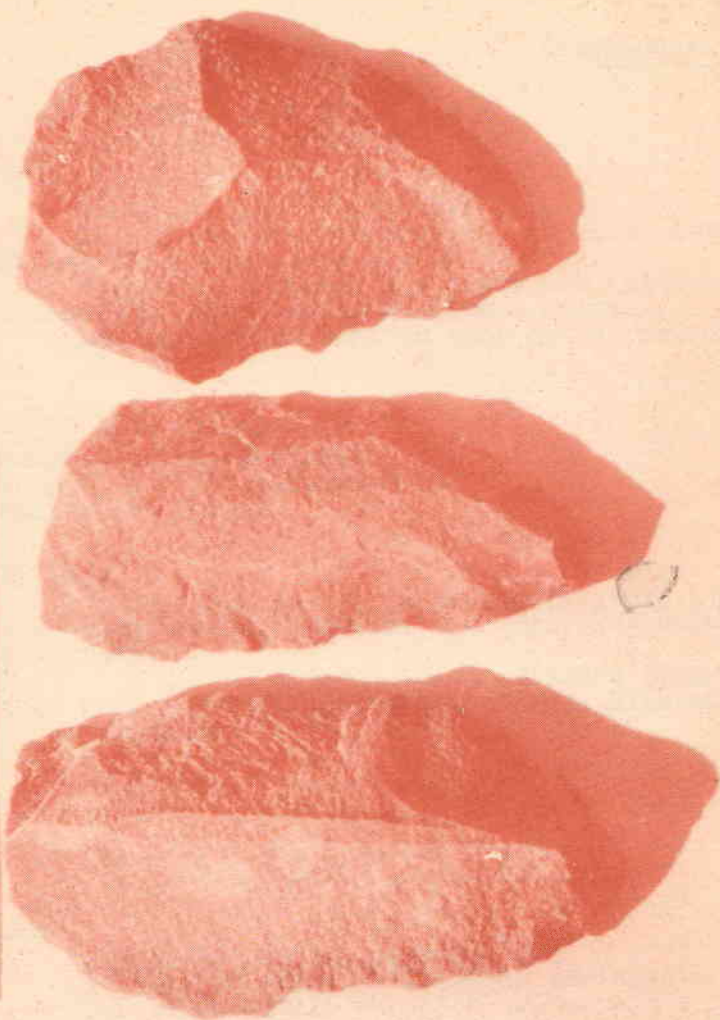
8 éclats travaillés, (silex).

OBSERVATIONS :

Assas islamisé.

Site le plus au sud et à l'extrême limite des limons rouges, avant régions à schistes.







(Tizi-Ouzou)

- 33 - T A R I H A N TSITUATION:

Carte: 625,10/390,8; cote 400.  
 Région de Yaskren-Boudjima, sur la piste  
 unissant les départementales 124 et 37.  
 Région où dominent les grandes falaises  
 de grès numidien, des éboulis et limons rouges.  
 Les industries sont en haut et au nord du  
 village.

INDUSTRIES: très riches:

- le moustérien est dominant.
- on trouve de l'Ibéro-Maurusien;
- v. Collection Bordes.

OBSERVATIONS:

Tarihant est le centre de 11 abris li-  
 byques. Le plus proche, à 200 m. au nord, est celui  
 d'Azrou T'zizwa.

A 400 m. à l'est, abri d'Azrou Allel;  
 à 1 Km. au sud, la magnifique grotte d'Azrou Miazzen.  
 Assas.

- 34 - A Z R O U M I A Z Z E NSITUATION:

Carte: 625,10/389,14; cote 220.  
 A 1 Km. au sud du village de Tarihant.  
 Suivre le chemin muletier qui part de la  
 place de l'école en direction du sud.  
 Très grand rocher de grès numidien abri-  
 tant deux grottes; à l'entour, éboulis gréseux.

INDUSTRIES:

- Levalloisien: plusieurs outils en quartzite:  
                   2 grattoirs et 1 lame;
- Moustérien: pointes; lames;
- Ibéro-Maurusien: quelques rares éclats.

(Tizi-Ouzou)

OBSERVATIONS :

Le rocher recèle des merveilles : des-  
sins, inscriptions libyques, scènes de chasse.

A 1 Km. 500 vers le sud, autre a b r i  
très beau et du même type : Tamba Aquelouach.

- 35 - TALA-TALMOUTS

SITUATION :

Carte : 392,6/622,8 ; cote 862.

A droite et en haut de la route de Tizi-Ou-  
zou à Tigzirt, avant d'arriver au col.

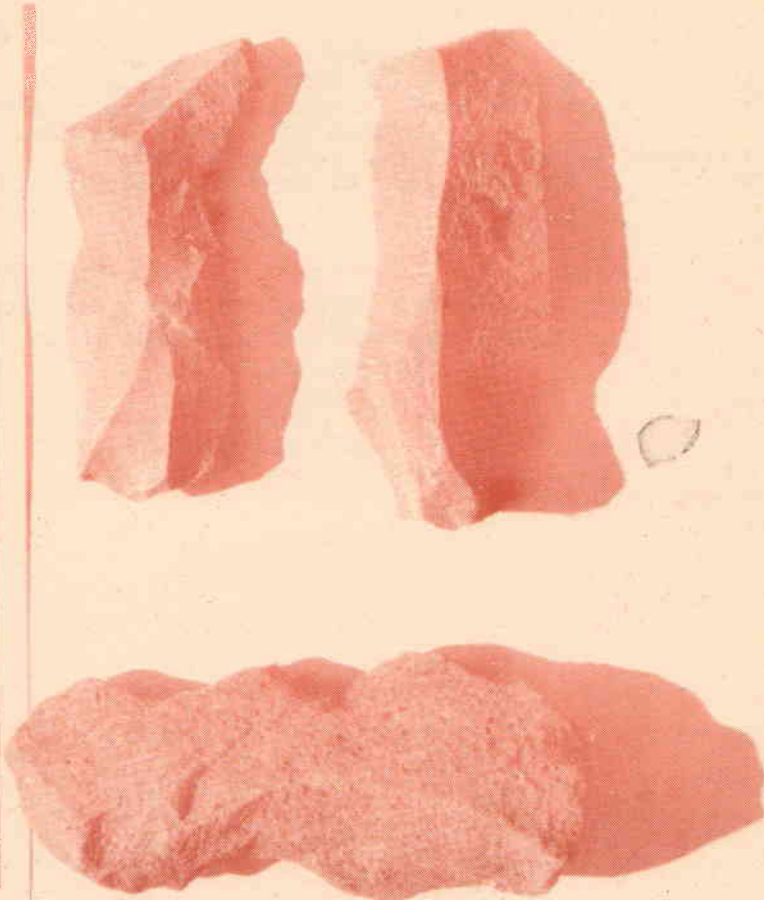
Majestueuses falaises de grès numidien :  
les industries se trouvent s u r les pentes sud, dans  
les éboulis gréseux.

INDUSTRIES :

- Ibéro-Maurusien :

1 outil ressemblant à une pointe de  
flèche ;

4 lames cassées ;  
outils atypiques ;  
éclats nombreux.





(Tizi-Ouzou)

- 36 - I Z E R A R E N

SITUATION:

Carte: 621,16/398,14.

A 1 Km. au nord de Iger-Gueres. Pour s'y rendre: en partant de Tizirt vers Dellys, à 7 ou 8 Km., prendre la piste de gauche.

Rochers de grès numidien perdus dans le maquis; derrière et vers le sud, plateaux de limons rouges.

INDUSTRIES:

- quelques rares quartzites cassées;
- en silex noir; faciès Ibéro-Maurusien:
  - 8 belles lames;
  - 4 pointes;
  - 3 burins;
  - éclats.

(Azazga)

- 37 - C H E U R F A

SITUATION:

Carte: 628/398,18; cote: 250. Plateau dominant Tigzirt; de chaque côté de la route de Cheurfa, à 500 m. après le cimetière et la koubba.

Rochers de grès numidien très érodés; limons rouges; cistes.

INDUSTRIES: site d'une richesse fabuleuse:

- Levalloisien;
- Moustérien: remarquable en qualité et quantité;
- Ibéro-Maurusien: extraordinairement riche;
- Néolithique: très riche et très beau.

OBSERVATIONS:

Site situé entre 3 assas islamisés; cimetière.

Ruines romaines abondantes.

Le site est tellement riche qu'il mérite d'être fouillé. (V. Rapport de M. R. Raymond, géologue, en annexe, sur la géologie du site).

- 38 - I F R A N

SITUATION:

Carte: 629,2/398,10; cote 150. Route de Tigzirt à Tifra, à 1 Km. après le pont de Ighzer Bou Grada, en contrebas, (200 m.), bel abri dominant la rivière: le site est en face.

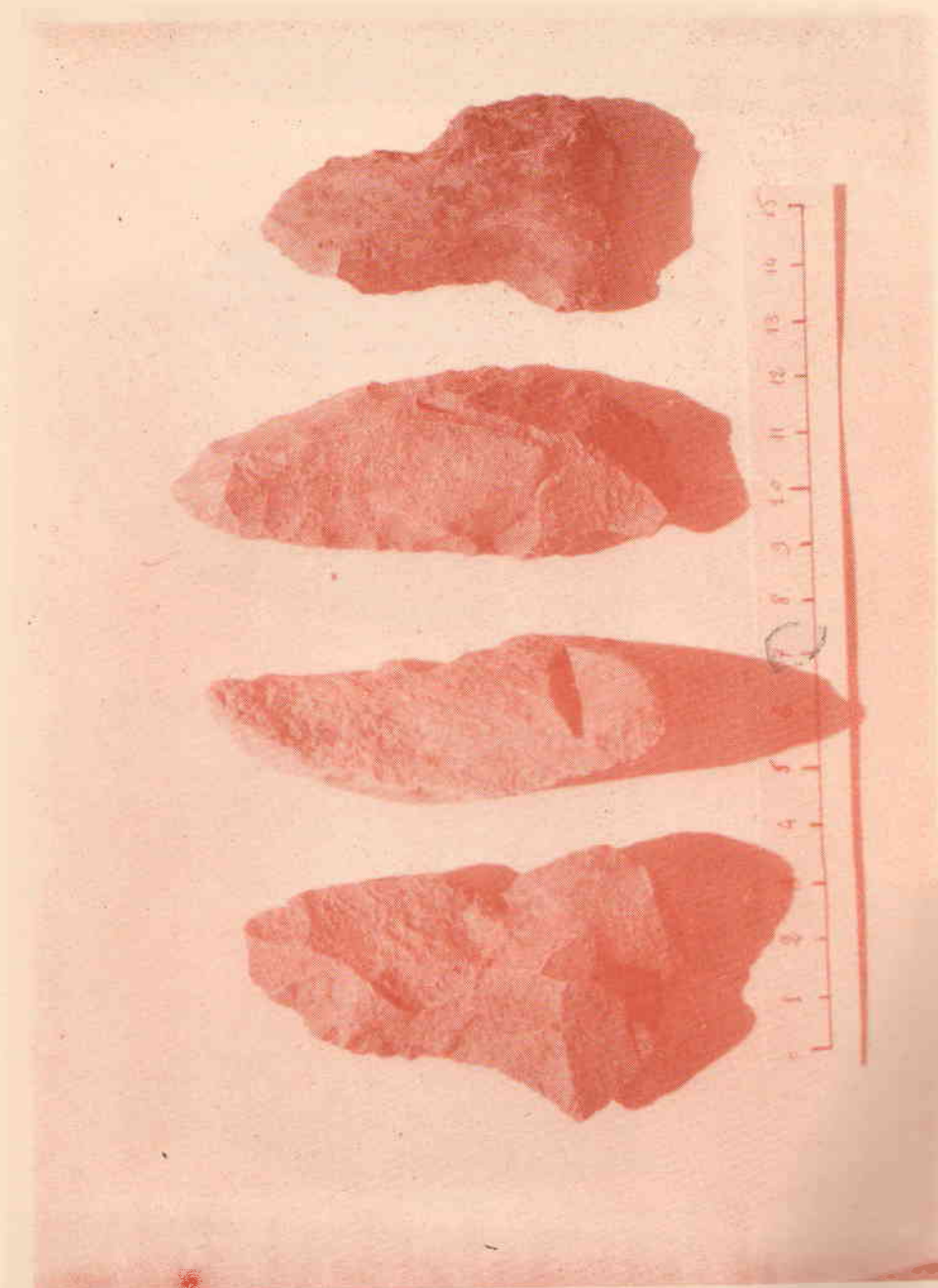
Rochers de grès; éboulis; limons rouges.

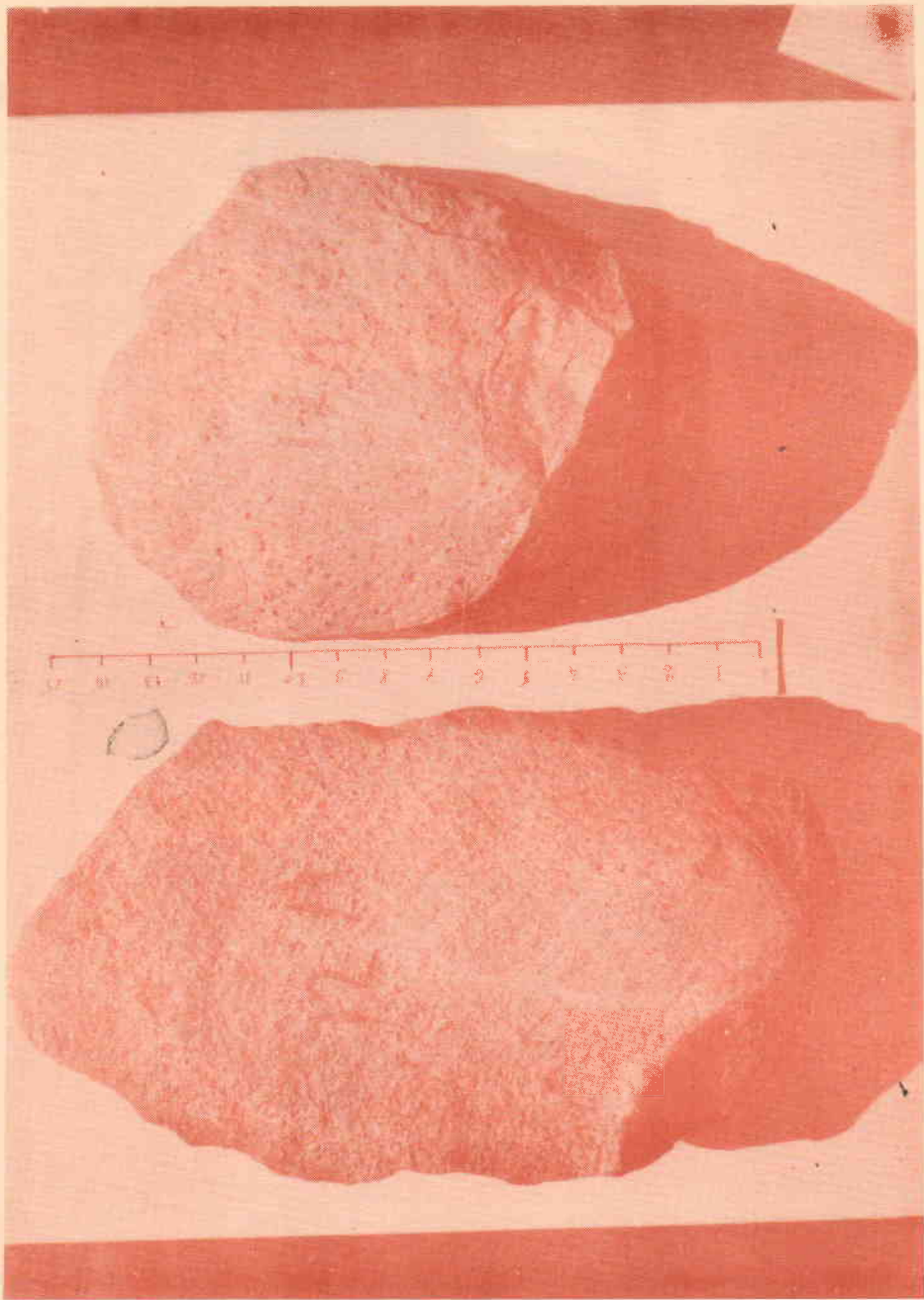
INDUSTRIES: de faciès Ibéro-Maurusien, en silex noir; autour de l'abri, très beaux outils et éclats.

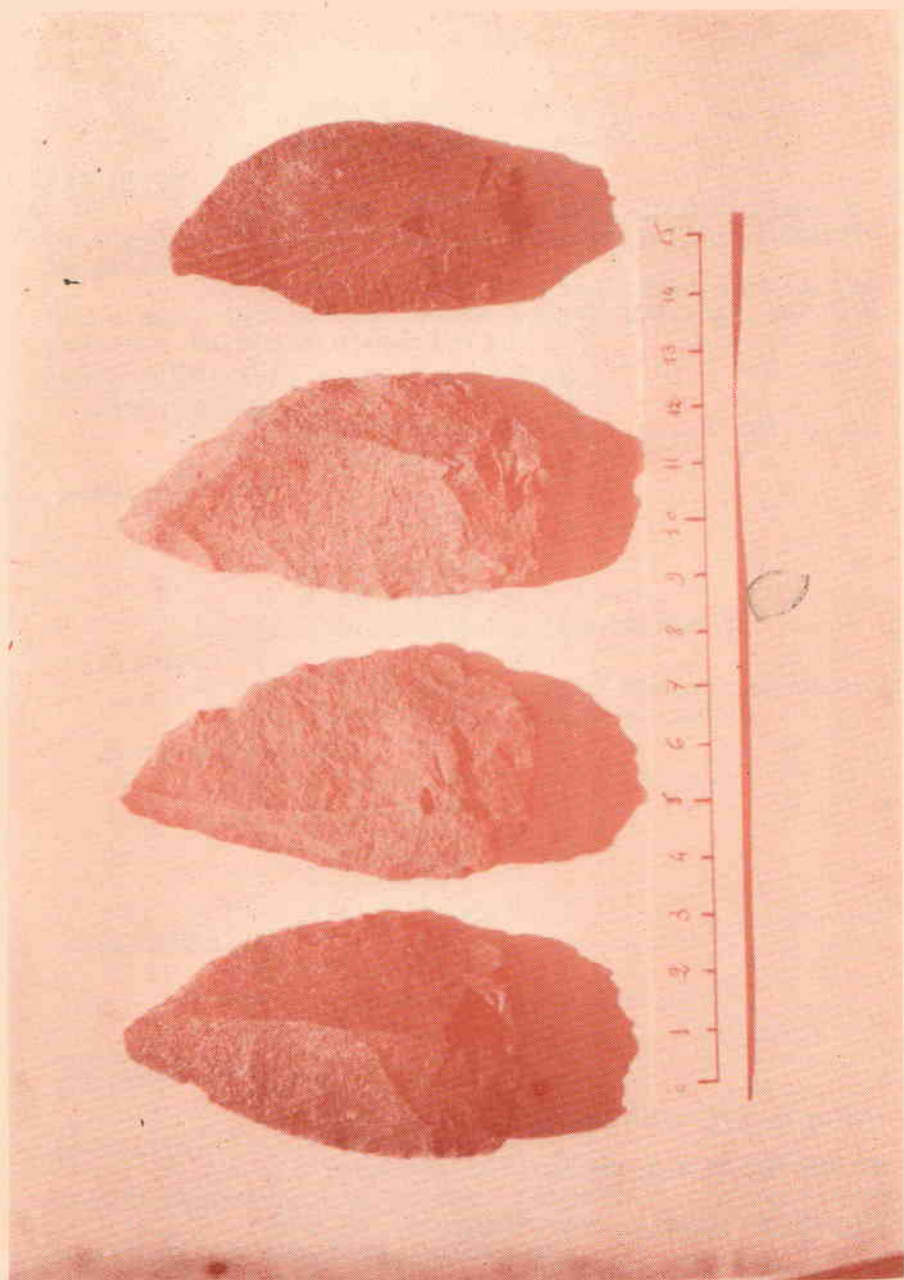
OBSERVATIONS: A 200 m. de l'autre côté de l'oued,  
3 abris avec inscriptions libyques.  
5 moulins romains.













(Azazga)

- 39 - T I F R ASITUATION:

Carte: 630,8/396,14; cote 430; sur la piste Tigzirt-Tifra, à 1 Km. au nord du village; sommet du plateau.

Quelques rochers de grès arrachés à la falaise sud; éboulis et limons rouges dominant sur le plateau; buissons de ciste.

INDUSTRIES: très riches et variées.

- Levalloisien:

2 très grands et beaux outils en quartzite;

- Moustérien:

9 pointes;  
2 lames;  
8 racloirs;  
1 beau disque;  
4 microlithes, (quartzite);

- Atérien:

1 très belle pointe pédonculée en silex bicolore, blanc et noir;

- Ibéro-Maurusien:

4 lames, dont une de 9 cm.;  
11 pointes;  
1 perceur;  
1 nucléus;  
3 burins;  
8 atypiques;

- Néolithique:

7 outils;  
1 pointe, très belle.

OBSERVATIONS:

2 assas.  
Peut-être sommes-nous dans un atelier de taille.

La présence de rognons de silex et de très nombreux éclats le font penser.

A 2 Km. au nord-ouest, trois abris à inscriptions libyques, (Ifra).

(Azazga)

- 40 - SIDI ALI YOUCEF

SITUATION :

Carte: 631/398,18; cote 2 6 0; à 3 Km. au sud de Taksebt, à gauche de la piste.

Très gros rochers de grès, avec petit bois de pins surmonté d'une koubba sur le versant sud; éboulis gréseux et limons rouges; cistes.

INDUSTRIES: de silex noir, de faciès:

- Ibéro-Maurusien;
- Néolithique; (V. Collection Le Guen).

OBSERVATIONS:

Assas islamisé, (Sidi Ali Youcef).  
A proximité, ruines romaines.

- 41 - I K E N N A C H

SITUATION :

Carte: 632,4/397,18; cote 306. Sud-est de Tigzirt et à 4 Km. au sud-est de Taksebt, en bordure de la piste, de chaque côté du plateau.

Limons rouges et éboulis gréseux; cistes.

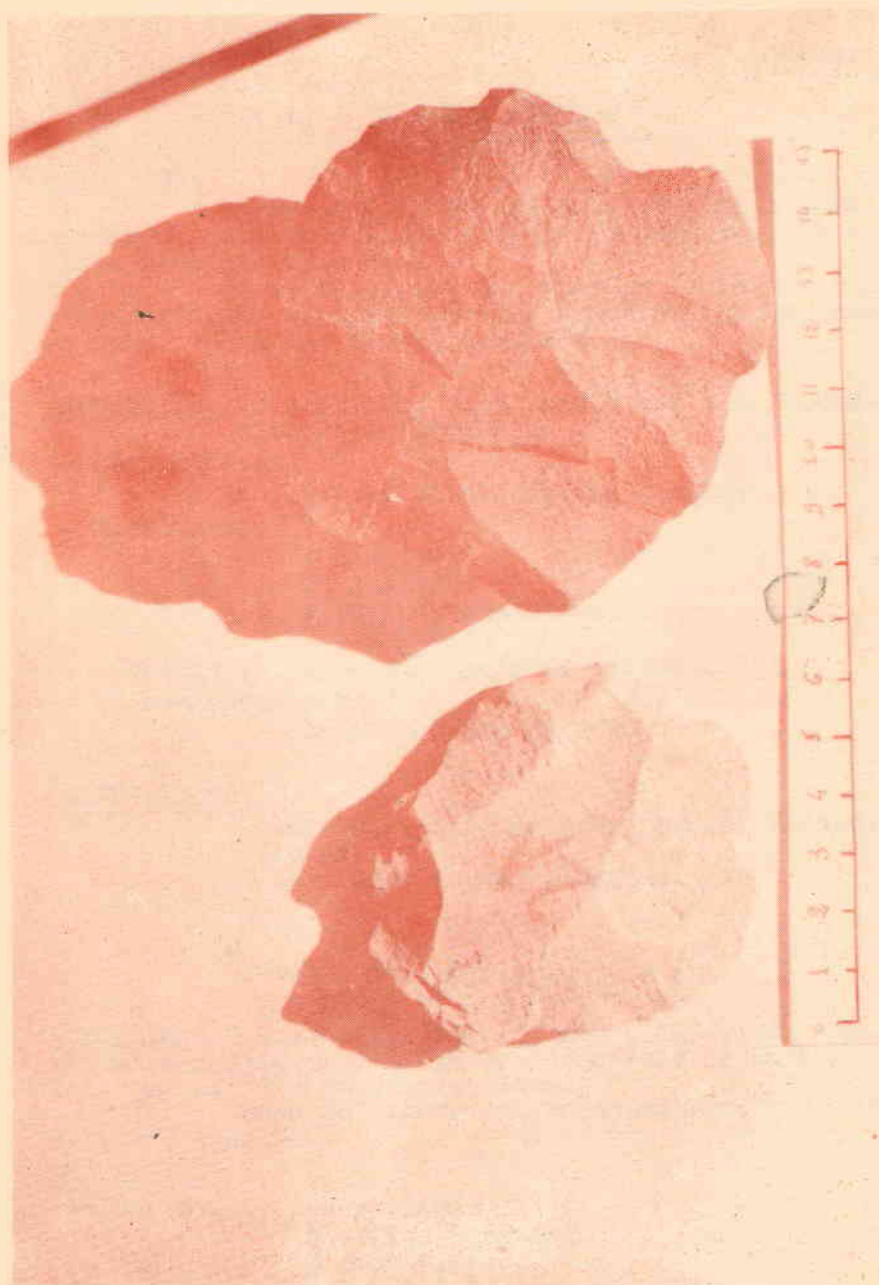
INDUSTRIES:

- Moustérien en quartzite et grès:

8 pointes;  
2 disques;  
4 grattoirs;  
4 l a m e s;  
é c l a t s;

- Ibéro-Maurusien, en silex noir:

12 lames;  
3 pointes;  
éclats travaillés.







(Azazga)

- 42 - T I K A A T I N ESITUATION:

Carte: 627,18/391,8; cote 538; site légèrement au nord du village et, par conséquent, de la piste Boudjima-Makouda.

C'est la région des grandes falaises de grès numidien, séparées par des bancs schisteux, encombrés d'éboulis; limons rubéfiés.

INDUSTRIES: très riches, (une partie est en possession de M. Bordes):

- Levalloisien: 2 gros éclats facies clacto;
- Moustérien: 8 disques;  
25 pointes;  
16 grands grattoirs;  
5 l a m e s;
- Atérien: plusieurs pointes pédonculées;
- Ibéro-Maurusien: très nombreux outils.

OBSERVATIONS:

Le site a été découvert par M. Bordes. Assas.  
Abri avec signes libyques.

- 43 - B O U - K E L L A L

SITUATION: Carte: 634,1/396,1; cote 600. Piste Taksebt-Issenadjen; à 50 m. au sud de l'école de Bou-Kellal, sur la rive droite de l'oued.

Bande de limons rouges entre deux bancs de schiste; éboulis.

INDUSTRIES:

- Moustérien, (quartzite): 2 belles pointes;  
2 grattoirs;  
é c l a t s;
- Ibéro-Maurusien: quelques belles pièces.

(Azazga)

- 44 - I C H T O U A N E N

SITUATION :

Carte : 629,18/391,16; cote 460.

Route de Tizi-Ouzou à Tizirt par Tikobaïn, à 1 Km. à l'ouest de Boudjima.

Géologie : énormes blocs de grès numidien, entourés d'éboulis, posés sur des schistes et marnes.

N.B. On trouve des industries un peu partout : une grande partie compose la collection M. Bordes.

INDUSTRIES : on a découvert :

- Levalloisien;
- Moustérien;
- Atérien;
- Ibéro-Maurusien;
- Néolithique.

OBSERVATIONS :

Deux assas, vénérés, dont un islamisé, sur le rocher supérieur; vers le nord et à côté du cimetière, très bel abri avec dessins et peintures libyques.

Plus bas, vers le sud, 2<sup>e</sup> abri libyque.

- 45 - A F I R

Le nom du site est Tissira n'temazirt.

SITUATION:

Carte: 633,6/391,8; cote 408. (Azazga).  
Le site se trouve dans une clairière plate, dominée par un très gros rocher, (abri), et entourée d'un maquis inextricable: on y accède par Afir.

Rochers de grès numidien.

Le terrain, schisteux et argileux, avec des coulées d'éboulis et de limons rubéfiés.

INDUSTRIES:

- Acheuléen IV:

1 biface de 13 cm. x 8 x 3;  
1 biface abîmé et plus petit, (9 x 7,3,) (Collection Bordes);

- Moustérien:

2 disques;  
2 grattoirs;  
1 pointe;

- Ibéro-Maurusien: très abondant, de qualité médiocre: se trouve devant l'abri, mélangé à des cendres.

OBSERVATIONS:

Petit abri, avec inscriptions libyques et cupules, à 150 m. à l'ouest.  
Près de l'oued, ruines romaines.  
Au nord, abri avec inscriptions libyques.  
A l'est, stèle d'Abizar, à 1.500 m.

(Azazga)

- 46 - IFRI BOUAMAR

SITUATION :

Carte: 633,12/392,10; cote 560.

A droite et en bas de la piste Afir-Abizar, à 1 Km. après l'oued Tamda et à 2 Km. à l'ouest d'Abizar.

Gros rochers de grès numidiens; bancs de limons rouges encastrés dans les schistes.

INDUSTRIES :

- Levalloisiens :

3 grattoirs;

- Moustérien: lames, grattoirs, éclats;

- Ibéro-Maurusien:

quelques outils; beaucoup d'éclats.

OBSERVATIONS :

Assas.

A 500 m. à l'ouest, en bas de la piste, abri avec inscriptions libyques très abîmées.

- 47 - TACHROUFT BOUZNIQ

SITUATION :

Carte: 639,2/393,16; cote 759. Le site se trouve sur la route des crêtes, D. 134; à gauche en allant vers l'est et à 1 Km. 200 au nord du village d'Igharbien; plateau exposé au sud.

Limons rouges et éboulis gréseux; cistes.

INDUSTRIES : variées et nombreuses :

- Levalloisien: 7 éclats, type clacto;

- Moustérien: 2 pointes dentelées (11 cm. x 6);

8 pointes moyennes;

10 petites pointes;

15 lames;

5 disques;

4 grattoirs, dont un très beau;

2 racloirs;

(Azazga)

- Atérien: 1 grattoir pédonculé;
- Ibéro-Maurus.: 2 lames;
- 2 pointes;
- éclats

OBSERVATIONS:

fondeur. Moustérien in situ, à 0 m. 80 de profondeur. Assas non islamisé, Mohand Ouali Mouloud.

- 48 - AZROU N'TEBBOURT N'CHERIASITUATION:

Carte: 627/393,10; cote: 750.  
 Sur l'ancienne route de Tizirt entre Bou-djima et El Kelaa, après le col, sur le versant nord.  
 Gros bloc de grès numidien à droite de la route.

INDUSTRIES: silex de facies Ibéro-Maurusien:

- 2 belles lames;
- 3 pointes;
- 20 éclats;
- 3 atypiques.

OBSERVATIONS: Au fond de la vallée, sites libyques et moulins romains.

- 49 - TABBOURT N'GUISISITUATION:

Carte: 631/393,10; cote 730, sur la route des crêtes D. 134, à 2 Km. 500, nord d'afir.  
 Grès numidien et limons rouges; éboulis.

INDUSTRIES:

- Moustérien: 2 grands disques en quartzite;
- 3 racloirs;
- 2 lames;
- éclats.

(Azazga)

- 50 - TLATA G'IFLISSEN

SITUATION :

Carte: 632,8/395; cote 881. Le site se trouve sur la route des crêtes D.134, au point culminant, sur un petit plateau entouré au nord et au sud-est par d'énormes rochers boisés. La clairière est légèrement en contrebas de la route.

Rochers de grès numidien; plateau constitué de limons rouges d'argile et d'éboulis gréseux.

INDUSTRIES : remarquables par la qualité et la quantité.

- Levalloisien: 3 grands outils éclats à bulbe; té.  
3 pointes avec bulbe enlevé;
- Moustérien: 9 pointes;  
2 disques;  
7 grattoirs;  
2 lames;  
4 racloirs;  
1 nucleus;
- Atérien: 2 grattoirs pédonculés;
- Ibéro-Maurusien:  
10 lames;  
8 pointes;  
2 boutons;  
éclats atypiques.

OBSERVATIONS :

Assas très primitif.  
Ancien marché des Iflissen.  
Serait à fouiller.

(Azazga)

- 51 - TABLAT BOU NOURSITUATION:

Carte: 641,2/388,10; cote 413.  
 A 1 Km.500 après le village de Timerzouga, vers le sud. Le plateau porte le nom de Azib Taharoua: il est plat, large, exposé au sud.

Éboulis gréseux parsemés de gros rochers de grès numidien; limons rouges; ciste.

INDUSTRIES: Uniquement moustériennes en quartzite; en nombre incalculable; formes classiques; en surface, dans les ravinements.

OBSERVATIONS: Assas primitif, très vénéré.

- 52 - T I M E R Z O U G ASITUATION:

Carte: 640/390,10; cote 524. Sur la piste des Aghribs à Timizar, à droite et en haut; à 500 m. à l'ouest du village de Timerzouga; plateau en pente douce, exposé au sud-ouest.

Géologie: éboulis de grès numidien et limons rouges.

INDUSTRIES: en grès et quartzite; médiocres:

- Levalloisien: 1 clacto;

- Moustérien: 2 lames;  
 1 grand racloir rectangulaire de 12  
 2 pointes; cm.x 7;  
 éclats;

- Eclats de silex.



(Azazga)

- 53 - ADRAR N'AIT KOUDIA

SITUATION :

Carte: 643/392,8; cote 714. A l'ouest du col des Aghribs (Agouni ou Chergui), sur le bas-côté de la route des crêtes, (D.134), en allant vers l'est. Plateau exposé au sud, très raviné et coupé par une piste forestière.

Limons rouges et éboulis de grès numidien resserrés entre des bancs argilo-schisteux.

INDUSTRIES: riches et variées; belle quartzite:

- Levalloisien: 1 très beau clacto de 20 cm. x 11;

- Moustérien: 12 lames;  
7 pointes;  
2 disques;

- Ibéro-Maurusien:  
4 lames;  
4 pointes;  
4 nucléus;  
éclats.

OBSERVATIONS: Le site, appelé aussi ADRAR BOUAMAR, est à 300 m. à l'ouest du vieux marché, où l'on a trouvé des pièces en or, d'origine romaine.

- 54 - AZIB AGHRIB

SITUATION :

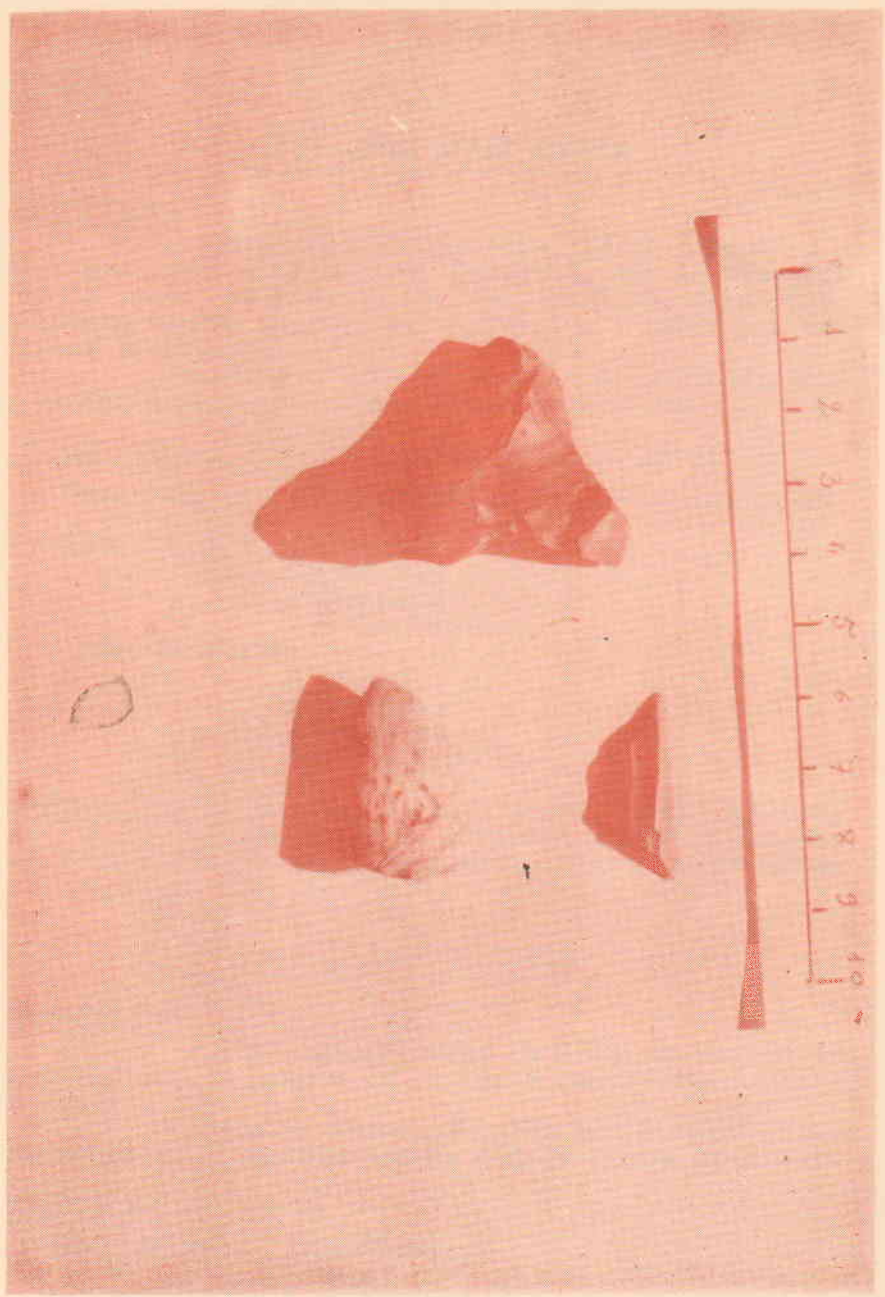
Carte: 646,6/390,2; à 2 Km. du marché de Souk-Eltin, à gauche de la route qui va des Aghribs à Azazga.

Chaos de rochers de grès numidien; la route coupe un limon très rouge; chênes-lièges et cistes.

INDUSTRIES :

- Moustérien: 2 pointes;  
1 lame;  
2 grattoirs;  
- Ibéro-Maur.: 2 pointes; 2 lames; éclats.





(Azazga)

- 54 bis - I B I S K R I E NSITUATION:

Carte: 650,8/392,16; cote 640; à l'ouest du Tamgout. Pour s'y rendre, passer par les Aghribs et la piste de Tizi-Khemis. Le site se trouve sur la piste, à 150 m. au sud de l'école.

Le terrain est composé d'argile et de marnes. Au-dessus de l'école, une minuscule tache de limons et d'éboulis gréseux, recouvrant l'emplacement d'un bloc de grès descendu de la montagne, presque entièrement érodé.

Plateau en pente douce vers le nord-ouest.

INDUSTRIES: Les silex dominant: faciès Ibéro-Maurusien:

2 grandes et belles pointes de 6 cm;  
3 lames;  
4 petites moindres;  
outils atypiques et éclats;

- Quartzites, de petite dimension; faciès indéterminé:

4 lames;  
1 grattoir;  
éclats.

OBSERVATIONS: Site isolé dans une immense tache de terrains marneux et schisteux, entre le Tamgout et la mer.

(Azazga)

- 55 - KOUDIAT BOU AHMAR (I)

SITUATION:

Carte: 644,18/388,10; cote 300. Route de Fréha à port-Gueydon, (D.1), à droite et au-dessus de la route après le pont de l'oued Diss. Plateau en pente vers le sud-est.

Limons rubéfiés et éboulis gréseux, profondément ravinés par endroits; cistes.

INDUSTRIES:

3 lames;  
11 pointes;  
1 racloir;  
4 grattoirs moyens;  
éclats.

OBSERVATIONS: Deux assas, dont un non islamisé.

- 56 - KOUDIAT BOU AHMAR (II)

SITUATION:

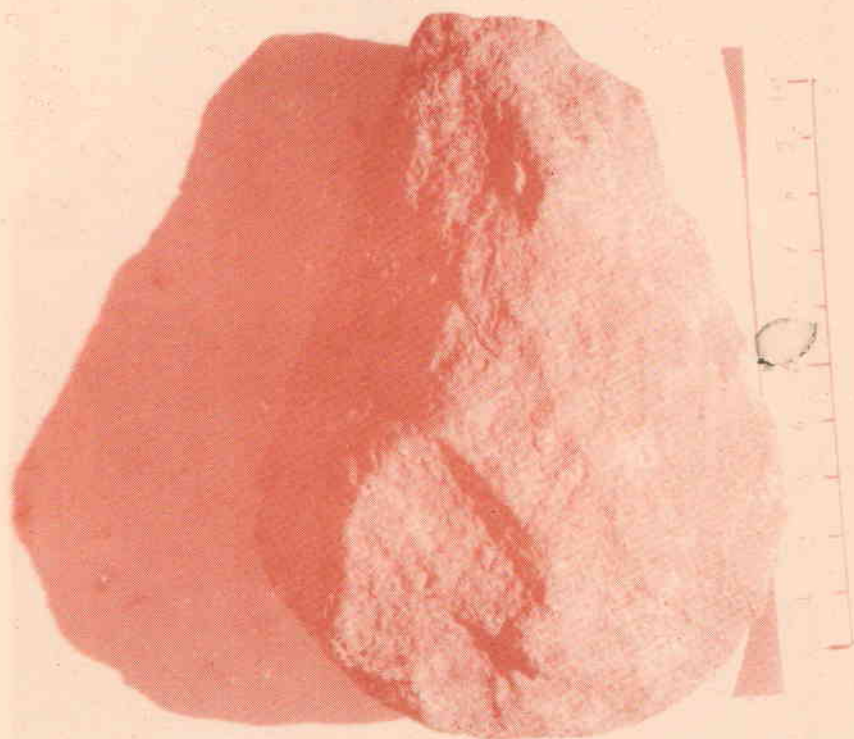
Carte: 646,8/389,15; cote 554. Route de Fréha à Port-Gueydon, à 2 Km. vers le nord de Koudiat I; de chaque côté de la route après le virage.

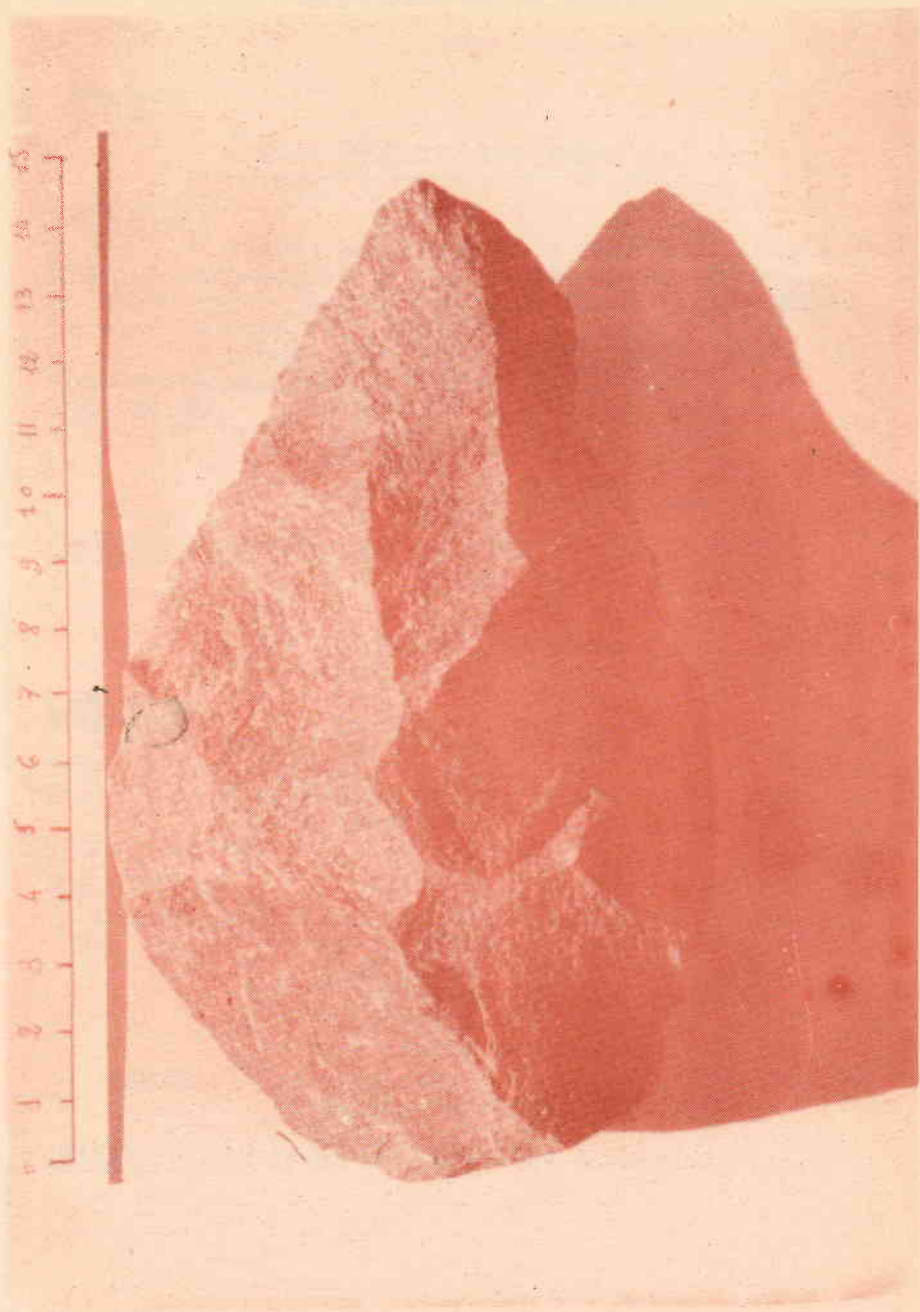
Limons rouges et éboulis gréseux très ravinés; cistes.

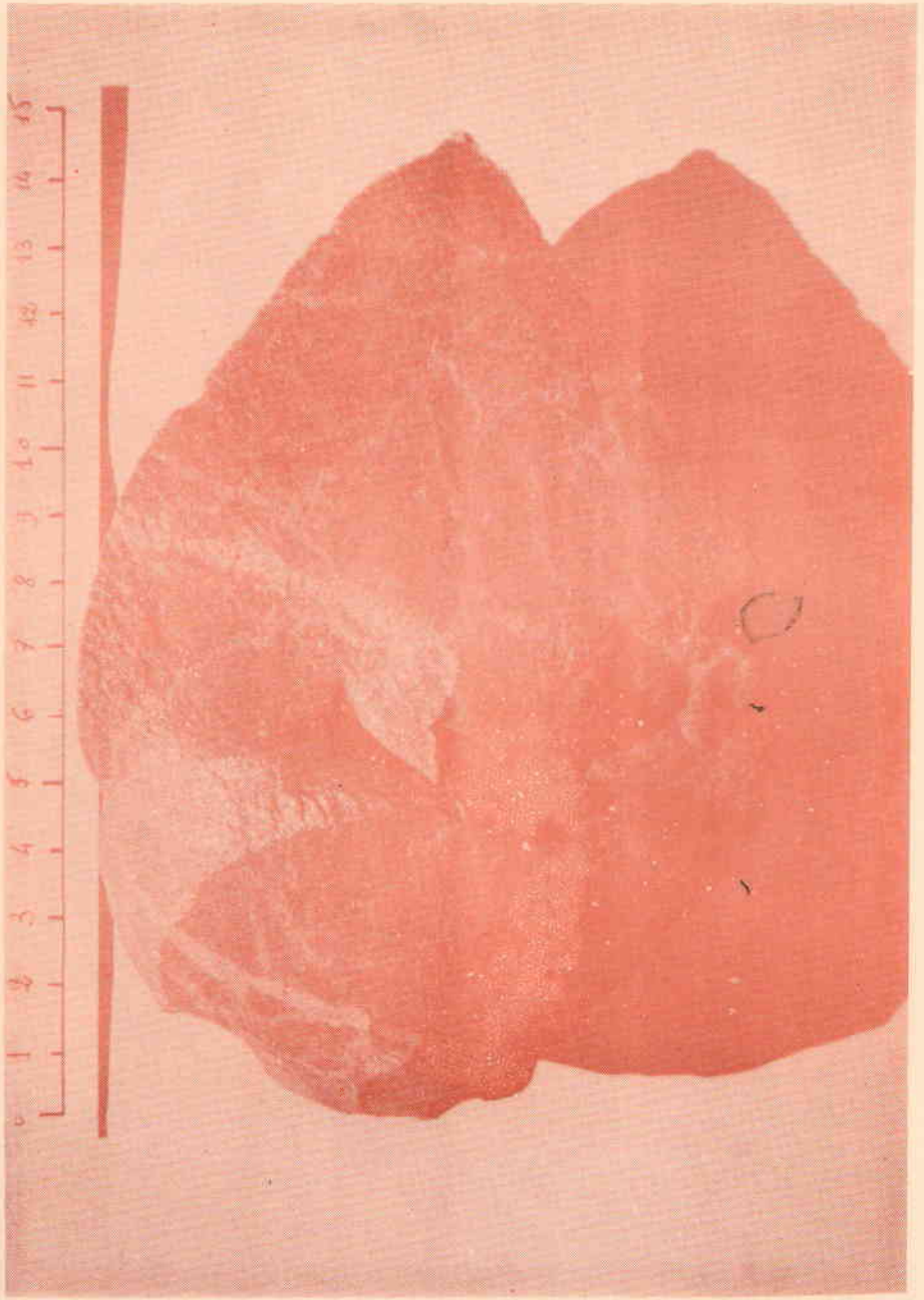
INDUSTRIES:

- Moustérien: 7 grandes lames, dont 1 dentelée;  
11 pointes;  
2 disques;  
1 tranchet;  
2 racloirs circulaires;  
4 racloirs rectangulaires;
- Atérien: 1 pointe;  
éclats en silex.

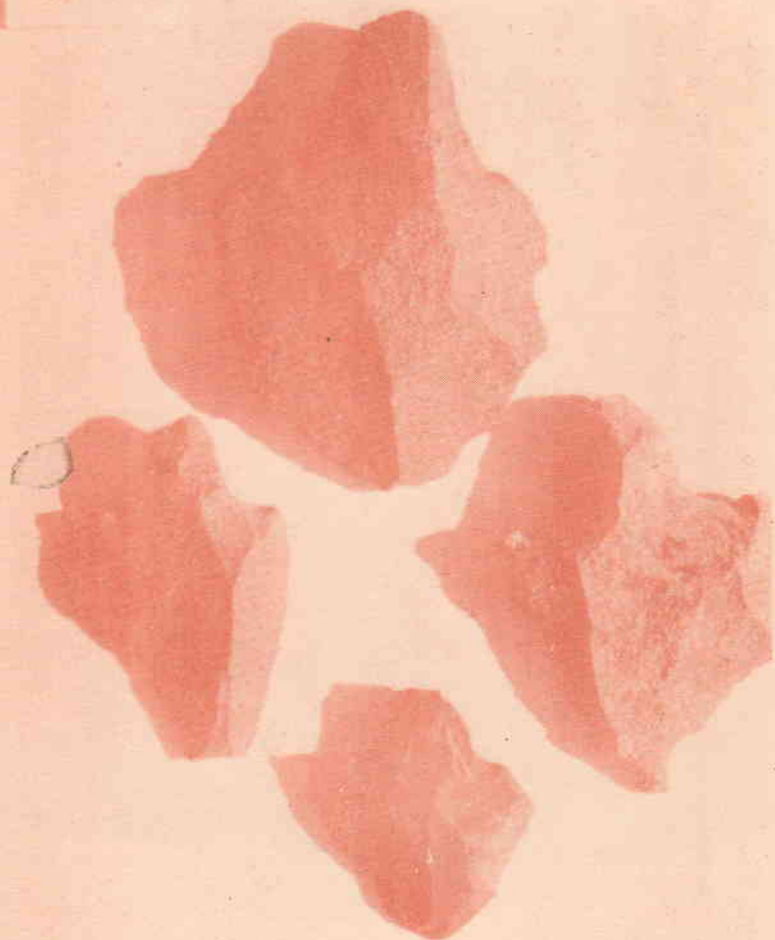
OBSERVATIONS: Assas et cimetière à proximité.

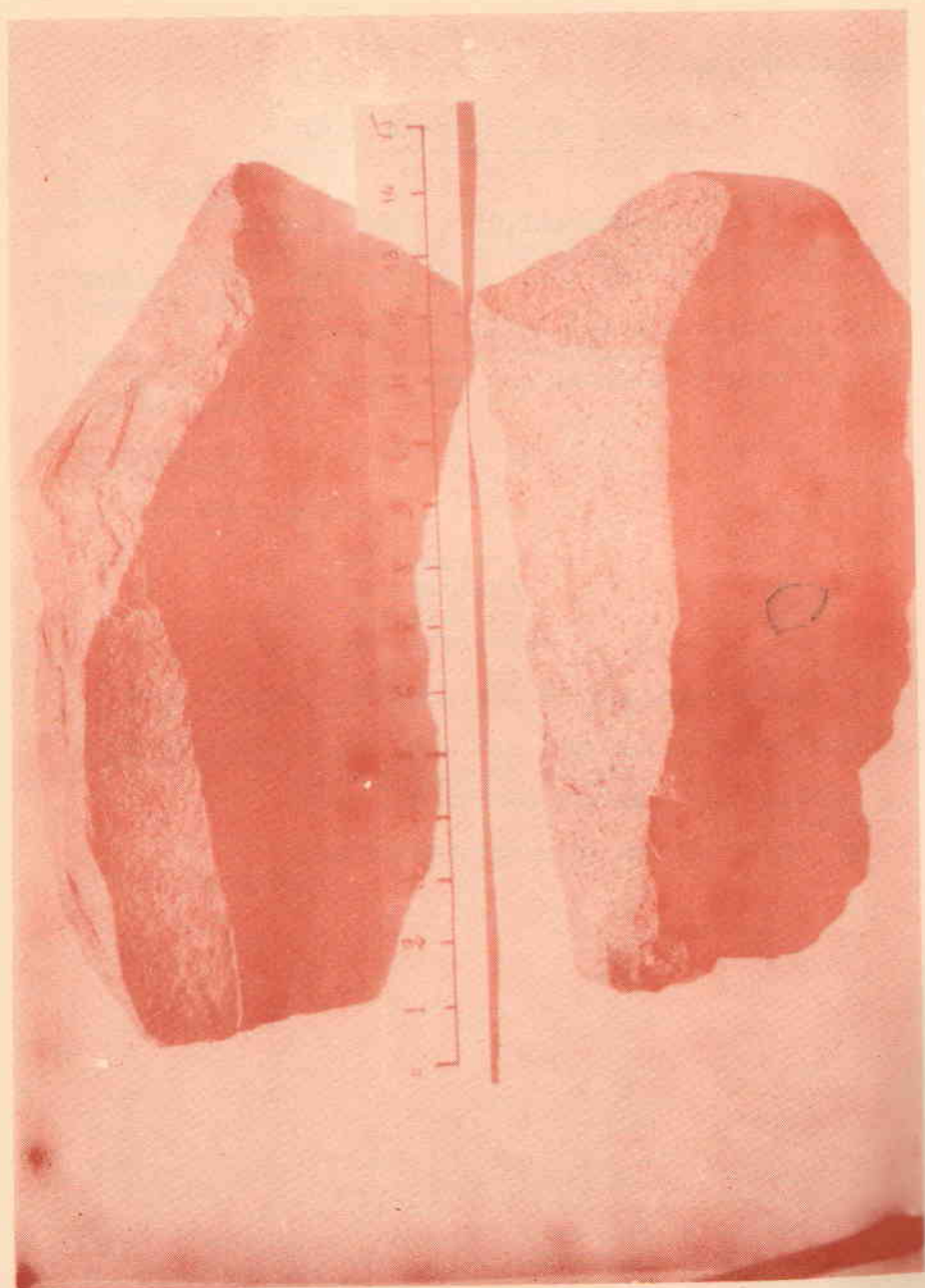


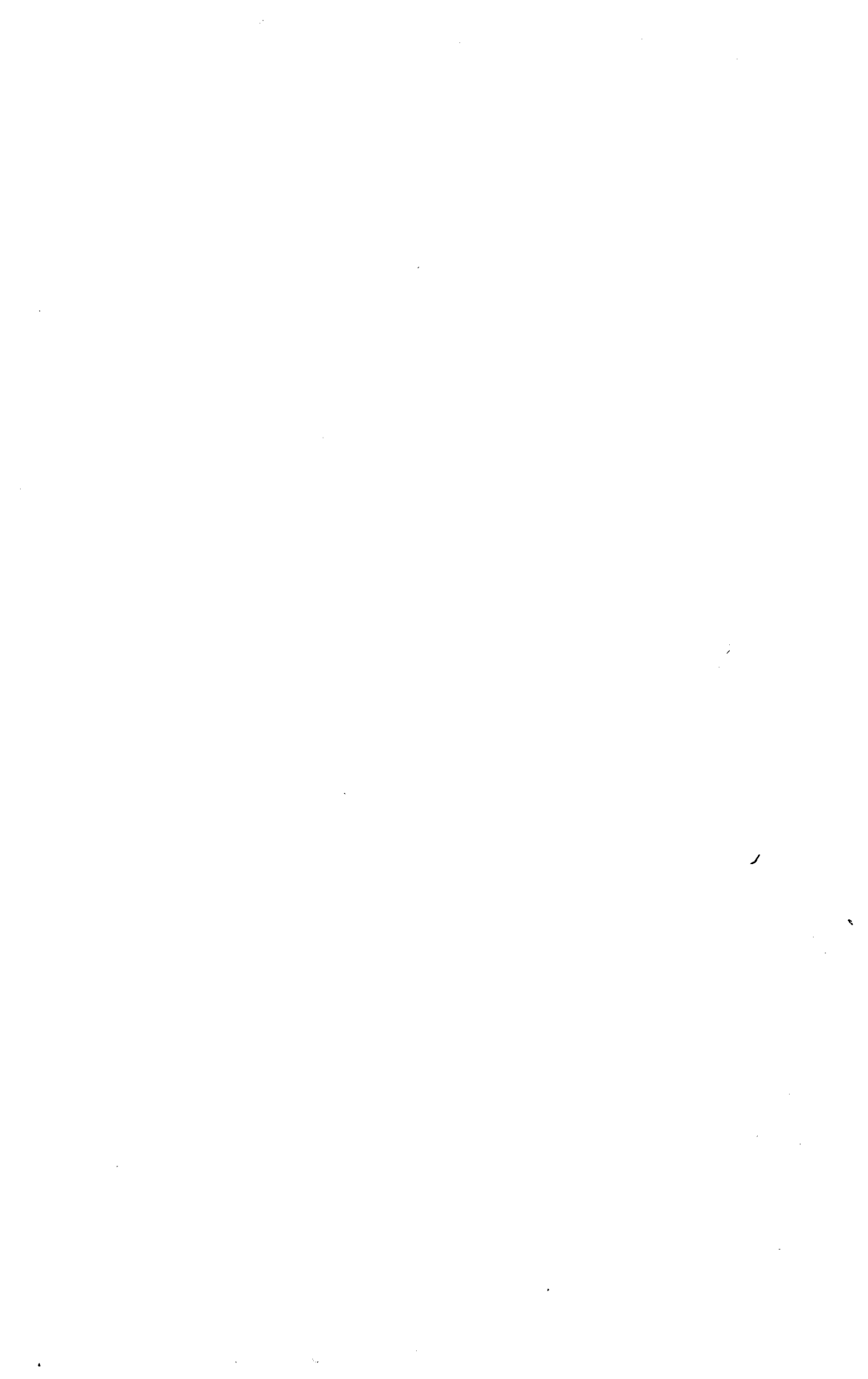












(Fort-National)

- 57 - Z A O U I A (Tanda)SITUATION:

Carte: 632,2/379,10; cote: 600.  
Sur la route de Bougie, (N.12), à gauche,  
petite butte avec un puits, à 1 Km. avant l'embranchement de Tanda.

Géologie: au milieu des alluvions du quaternaire, butte rectangulaire dominant la plaine de 15 ou 20 m. et formée par des éboulis de grès rouillés et usés.

INDUSTRIES:

- Ibéro-Maurusien:

26 lames;  
11 pointes;  
6 grattoirs;  
30 atypiques;

- Néolithique: 3 fines pointes remarquables.

OBSERVATIONS: C'est l'un des deux seuls sites sur la rive gauche du Sébaou.

Dans les galets roulés, j'ai trouvé un Pebbel.

Les industries sont sur la pente sud-est de la butte.

(Fort-National)

- 58 - T A L A T A L M O U T S

SITUATION:

Carte : 630,16/379,4; cote 100. Route de Bougie; à droite, fontaine à 2 Km. après l'embranchement de la piste de Tala-Amara et Tizi-Orly, (camp d'aviation). Le site se trouve en bordure du plateau dominant la route et la fontaine.

Eboulis gréseux, roulés.

INDUSTRIES: Quelques outils en silex noir, de facture Ibéro-Maurusienne.

OBSERVATIONS: Assas. C'est le 2<sup>e</sup> site de la rive gauche du Sébaou.

(Azazga)

- 59 - A Z I B B ' O U K H T O U C H

SITUATION:

Carte : 646,14/383,18; cote 223. Après le grand tournant amorçant la montée vers Azazga, piste à droite qui conduit à des rochers et quelques fermes à la lisière du bois. Plateau en pente douce tourné vers le sud-ouest.

Géologie: grès numidien; limons rubéfiés et argileux; oliviers, cistes.

INDUSTRIES:

- Moustérien, grès et quartzite:

6 lames;  
2 pointes;  
1 disque;  
éclats;

- Ibéro-Maurusien:

4 lames;  
éclats;

- Quelques pièces de facies néolithique.

OBSERVATIONS: Assas primitif.

Le site est presque en bordure du terrain alluvionnaire du quaternaire.

(Azazga)

- 60 - AGOUNI G'IZANSITUATION:

Carte: 650,18/383,16; cote 570.  
 Site à 1 Km. 500 à vol d'oiseau à l'est d'Azazga, à droite et en haut de la piste de Bou-Hini. Plateau exposé au nord-ouest et très découpé au sommet.

Géologie: v. Rapport Duval.  
 Grès numidiens arasés, limons très rouges.  
 Chênes-lièges et cistes.

INDUSTRIES: très riches et variées:

- Paléolithique inférieur: 1 très beau biface (grès);
- Levalloisien: 5 grands éclats;
- Moustérien:
  - 15 pointes;
  - 1 grand disque;
  - 1 grand nucleus;
  - 12 racloirs, dont 1 très grand;
  - 10 grattoirs circulaires;
  - 13 grandes lames;
  - 10 petites lames;
  - éclats travaillés, par centaines;
- Atérien:
  - 3 pédonculés, (pointes);
  - 8 pointes;
  - 18 lames;
  - 5 burins;
  - 2 nucleus;
  - 1 triangle;
  - 1 bouton;
  - nombreux microlithes et éclats.
- Néolithique: 4 lames dentelées.

OBSERVATIONS: Plusieurs outils ont été trouvés in situ entre 0,60 et 0,80 dans les limons rouges.  
 A fouiller.

(Azazga)

- 61 - AHREQ OUAZOUG

SITUATION:

Carte: 651/384,4; cote 570. A 1 Km. 500 à l'est d'Azazga, à 100 m. de la piste qui va des Chalets à l'église d'Azazga. Le site est coupé par une piste forestière. Plateau exposé au nord-ouest.

Les rochers gréseux ont été arasés; limons rubéfiés, sur le côté droit de la piste.

INDUSTRIES: riches et variées:

- Paléolithique inférieur, Acheuléen IV:
  - 1 beau biface en quartzite;
- Levalloisien: plusieurs grands clacto;
- Moustérien, en grès:
  - 9 disques;
  - 21 lames;
  - 17 pointes;
  - 2 nucléus;
  - 7 grands racloirs;
  - 12 grattoirs rectangulaires;
  - éclats très nombreux;
- Ibéro-Maurusien, en silex noir:
  - 14 lames;
  - 6 grattoirs;
  - 2 pointes;
  - 6 perçoirs;
  - 12 microlithes;
  - éclats;
- Néolithique: plusieurs lames.

OBSERVATIONS: La majorité des pièces est en surface, mais, parfois, on en trouve in situ. La matière première, grès, est de mauvaise qualité; les formes sont frustes. Il conviendrait d'y faire des fouilles.

(Azazga)

- 62 - CIMETIÈRE des CHALETSSITUATION:

Carte: 650/384,18; cote 642. A 1 Km. 500 à vol d'oiseau et au nord-est d'Azazga. Le site se trouve en haut de la piste, après le cimetière et avant Les Chalets, sur la crête.

Grès numidiens et éboulis au milieu de s chênes-lièges et dans les ravinements.

INDUSTRIES:

- Moustérien: quelques outils grossiers;
- Ibéro-Maurusien:
  - 1 grande lame ensilex noir;
  - 8 outils atypiques;
  - é c l a t s.

OBSERVATIONS: Assas primitif et cimetière.

- 63 - AZROU OU AZOUGSITUATION:

Carte: 650,2/382,18; cote 507. A la sortie d'Azazga vers Michelet, à gauche et à 2 Km. dans la forêt; à 500 m. de la route: très gros rocher de grès numidien.

INDUSTRIES:

- quelques silex de facies néolithique;
- fragments de poteries néolithiques.

OBSERVATIONS: Assas.

Traces de constructions; les parois du rocher, face sud.

A proximité, moulin et fontaine

"romains".



(Azazga)

- 64 - TAZENET N' TEZAGHART

SITUATION:

Carte: 649,18/385,16; cote 540. Route d'Azazga à Bougie, à 1 Km. 500 après le cimetière chrétien; après un tournant brusque, on débouche sur un plateau clairière où se dresse un très grand chêne zéen isolé. C'est un arbre sacré.

Géologie: limons rouges. V. Rapport de M. Laval.

INDUSTRIES:

- Moustérien, (quartzite):
  - 6 grandes et belles pointes;
  - 3 belles petites pointes;
  - 3 lames;
  - 1 disque;
  - éclats;
- Aérien: 2 pointes pédonculées et dentelées;
- Ibéro-Maurusien:
  - 3 lames;
  - 1 pointe;
- Néolithique: 1 grande lame en quartzite, de facture néolithique finement travaillée sur les deux faces.

OBSERVATIONS: Assas: arbre sacré.

Industries in situ, dans le petit ravin à 3 m. de la route, à droite, à -0,80 dans les limons rouges.

A proximité, trois abris ornés de dessins et inscriptions libyques.

(Azazga)

- 65 - IGHZER EL KHROUBSITUATION:

Carte: 647,6/381,2; cote 200. Au sud-ouest d'Azazga, à 0 Km. 500 de la rive droite du Sébaou, entre les villages de Boubroum et Friki: plateau exposé au sud-ouest.

Grès numidiens; éboulis; limons rouges.

INDUSTRIES: quelques pièces moustériennes, dont:

2 belles lames en quartzite;  
éclats;

- silex.

- 66 - TAOURIRT N'FLIKISITUATION:

Carte: 649,10/380,8; cote 372. A 1 Km. au nord-est de Fliki, sur la piste de Cheurfa Bahloul: plateau exposé au sud-ouest.

Grès numidiens éboulés; limons rouges.

INDUSTRIES:

- Moustérien: 13 pointes;  
1 grand racloir;  
2 lames;  
4 grattoirs;  
éclats;
- Atérien: 1 pointe pédonculée;
- Ibéro-Maurusien:  
5 lames;  
éclats.

(Azazga)

- 67 - AGOUNI OUFELLA

SITUATION :

Carte: 650,2/380,4; cote 370. A 2 Km. au nord-est de Fliki, vers Cheurfa, au sommet d'un très vaste plateau exposé au sud-ouest.

Eboulis gréseux; limons rouges.

INDUSTRIES :

- Moustérien: 3 grandes pointes en quartzite;  
3 pointes moyennes;  
3 lames;  
1 grattoir;  
éclats;
- Ibéro-Maurusien: quelques outils atypiques.

OBSERVATIONS : Les pièces moustériennes étaient in situ, à -0,40 m.

- 68 - VIEUX CIMETIÈRE de FLIKI

SITUATION :

Carte: 649,10/381,10; cote: 338. Sur la piste Azazga-Fliki, sur la gauche et à 1 Km. avant d'arriver au village, au nord-est du vieux cimetière.

Rochers de grès numidien; éboulis; limons rouges entourés de schiste marneux; broussailles, oliviers et cistes.

INDUSTRIES :

- Ibéro-Maurusien :  
4 lames;  
5 lamelles;  
7 pointes;  
2 burins;  
80 éclats travaillés.

OBSERVATIONS : Ce vieux cimetière ne sert que pour l'ensevelissement des bébés.

(Fort-National)

- 69 - A I T - B O U A D ASITUATION :

Carte: 652,6/379,10; cote 598. L'endroit se nomme Takharoubt-Ikherqan et se trouve au nord du village qui est lui-même à 8 Km. au sud d'Azazga.

Géologie: amas de gros rochers numidiens éboulés; argile.

INDUSTRIES :

- Moustérien: 1 pointe;  
2 éclats travaillés;
- Ibéro-Maurusien: 4 lames;  
1 perçoir très fin;  
3 microlithes;  
é c l a t s.

OBSERVATIONS: Assas primitif.

(Fort-National)

- 70 - I F I G H A

SITUATION:

Carte: 654,8/376,10; cote 840. Le site se trouve devant la grotte connue pour ses inscriptions libyques. Elle est située entre les deux villages d'Ifigha, à l'ouest, et Acourir, à l'est, à droite du sentier qui les unit.

Géologie: Bloc de grès numidien entouré d'éboulis; limons rouges.

INDUSTRIES:

- Moustérien: in situ, à -Om.60:
  - 1 très beau disque en quartzite;
  - 1 grattoir;
  - 3 lames;
  - 1 pointe;
- Silex
  - de facture Ibéro-Maurusienne:
    - 3 pointes;
    - éclats;
  - de facture néolithique:
    - très belle lame;
    - m é t a l;
    - poteries.

OBSERVATIONS:

Abri renfermant les plus belles inscriptions libyques de Kabylie.

Tombes circulaires; assas. Les deux sont de style animiste et servent aux sacrifices agraires: Sidi Belkacem.

Il serait opportun de faire des fouilles devant l'abri.

(Fort-National)

- 71 - IGHIL N' TIZISITUATION:

Carte: 654,16/374,14; cote 576. A gauche de la route d'Azazga à Bouzguen; versant sud du gros rocher, (carrière).

Grès numidien; éboulis; argile.

INDUSTRIES: Outils de silex noir, de facture néolithique.

- 71.bis - M O K N E ASITUATION:

Carte: 657,10/375,14; cote 750. A 300 m. au sud-ouest du village du bas; sur la piste conduisant à l'école d'Achallane, à 300 m. de l'embranchement et à droite.

Limons rouges, surmontés au nord par les restes d'un banc de grès numidien très érodé; cistes.  
Exposition: plein sud.

INDUSTRIES:

- Quartzite claire, de faciès moustérien grossier:
  - 6 grosses pointes;
  - 6 grattoirs rectangulaires de 0,06;
  - 4 grattoirs circulaires;
  - 2 lames cassées;
  - nombreux éclats;
- Silex noir de faciès Ibéro-Maurusien:
  - 3 petits outils.

OBSERVATIONS: Le site est placé entre 2 assas, dont l'un est celui de Sidi Ahmed Amokran. A 1 Km. à l'est, deux abris libyques ornés.

(Fort-National)- 71 ter - T A L B E C H TSITUATION :

Carte: 656,10/376,40; cote 800. Le site se trouve à l'est du village d'Achallane; (pas de route).

Crête de limons rouges dominée par un banc de grès numidien au nord-ouest; cistes.

INDUSTRIES :

- Quartzite de facies moustérien: plus de 30 pièces, pointes, grattoirs, éclats;
- Silex noir: 2 lames;  
2 pointes.

OBSERVATIONS : Assas islamisé de Hamdou ou Messacud, à l'ouest du site.

(Azazga)- 72 - T A L A H A D J A D J

SITUATION : Carte: 654,18/384,12; cote 760. A droite de la route Azazga-Yakouren, après l'embranchement de Tifrit et à 150 m. de la rivière, dans une grande clairière.

Limons rouges et argileux, ravinés; en bordure de la forêt de chênes-lièges.

INDUSTRIES : Il y a deux sites:

- Un premier découvert par le Dr MARCHAND, en bordure droite de la route de Tifrit, après le pont: moustérien. J'y ai trouvé des outils Ibéro-Maurusiens.

- Dans le nouveau: néolithique:

- 2 pointes de flèche, très belles;
- 8 lames;
- 8 burins;
- 3 perçoirs;
- 1 racloir;
- 9 microlithes;
- 4 atypiques;
- éclats; poteries.

OBSERVATIONS : Assas islamisé.

Vieux cimetière avec très grandes tombes circulaires.

A proximité, plusieurs abris ornés.

(Azazga)

- 73 - TIFRIT N'AIT EL HADJSITUATION:

Carte: 653,2/389,18; cote 653. Versant sud du Tamgout; légèrement au nord du col: plateau exposé au sud; eau abondante: lieu de passage obligatoire.

Rochers de grès numidien très érodés; limons rubéfiés et argiles.

INDUSTRIES: trois sites: (I) à 200 m. à l'ouest de l'école; (II) à 200 m. au sud de l'école:

- Moustérien:

8 pointes;

8 lames;

4 racloirs;

- Atérien:

2 pointes pédonculées;

(III), à l'entrée du village, à gauche, devant le café maure: Ibéro-Maurusien et néolithique:

3 pointes;

3 lames;

é c l a t s.

OBSERVATIONS: Trois assas: 2 islamisés; 1 animiste:

Sidi Ali Ben Ali.

Pierres gravées.

2 moulins romains.

Beaucoup de pièces moustériennes sont in situ, dans le talus de la route.

Serait à fouiller.

Au nord, le Tamgout, sanctuaire très vénéré: on y trouve les ruines d'une tour romaine.



(Fort-National)- 74 - AZROU OUJAHALISITUATION:

Carte: 650/378,18; cote 950.

Le site est à 200 m. à l'ouest des R.R., à 1 Km. à l'est de Chebel et à 1 Km. 500 du village d'Azrou, dans une très vaste clairière.

Géologie: gros rochers abrupts de grès numidien; limons rouges et argileux en bordure de la forêt.

INDUSTRIES:

- Moustérien: très belles pièces de quartzite:

6 pointes;  
5 lames;  
2 grattoirs;  
1 disque;  
éclats;

- Ibéro-Maurusien, en silex crème:

3 lames;

- De facture néolithique:

7 pointes;  
5 lames;  
6 microlithes;  
50 éclats travaillés;  
grattoirs.

OBSERVATIONS: Assas.

40 m. dominant la route romaine qui reliait Saldae-Bougie à Bida, (Djemaa-Saharidj).

Inscriptions libyques à Ahmil, à 2 Km. au nord-ouest, (1 stèle).

(Djebba-Sigli)

- 75 - ASSIF TSEMELLAH

SITUATION: Carte: 670/399,10; sur la route littorale Port-Gueydon-Bougie N. 24, à 2 Km. après la limite des départements et à 500 m. avant le gué de l'Oued Tsemellah.

Limons très rouges; broussailles très denses.

INDUSTRIES:

- Moustérien: quartzite:

4 grandes pointes;  
1 racloir;  
1 lame;  
é c l a t s;

- Néolithique: silex noirs et blancs: très beaux outils:

12 microlithes;  
12 l a m e s;  
12 atypiques;  
4 pointes.

OBSERVATIONS: Assas; site à fouiller.

- 76 - A S S I F I G E R

SITUATION: Carte: 679,10/599,10. Route Port-Gueydon-Bougie, entre Ksila et Sigli, à 100 m. à gauche sur la rive droite de l'Assif Iger.

Limons très rouges et éboulis gréseux.

INDUSTRIES: uniquement Moustérien: quartzite:

6 disques nucléus circulaires;  
12 raclours rectangulaires;  
11 lames, dont 2 dentelées;  
7 raclours circulaires;  
6 grandes pointes;  
16 pointes moyennes;  
4 pointes pédonculées cassées;  
éclats travaillés très nombreux.

OBSERVATIONS: Pointe de Ksila, tumulus en ruine à côté d'un assas islamisé.

Tout autour, industries moustériennes, (signalées par le Dr MARCHAND).

(Djebba-Sigli)- 77 - T A G M ASITUATION:

Carte: 661,6/382,16.  
Après l'embranchement de la piste d'Akfa-  
dou, à 200 m. à l'ouest de la Colonie de Vacances de  
la Ville d'Alger.  
Grès numidien; a m a s de rochers; limons  
rouges.

INDUSTRIES: en silex:

- outils de faciès Ibéro-Maurusien;
- outils de faciès néolithique.

- 78 - AGUEMOUN OUDJELILASITUATION:

Carte: 682,16/381,18; cote: 954.  
Sur la route Azazga-Bougie, à l a limite  
des départements, dans la clairière de gauche.  
Limons rouges entourés d'argile.

INDUSTRIES: silex de style Ibéro-Maurusien:

2 lames;  
2 burins;  
3 pointes;  
é c l a t s.

(Djebba-Sigli)

- 79 - TABAROURT

SITUATION: Carte: 667,8/388,10; cote 800. Plateau exposé au sud. Site à 200 m. au sud-est de l'école, en contrebas de la route D.159.  
Limons rouges envahis par les cistes.

INDUSTRIES:

- Moustérien: assez rare: 2 grattoirs;
- Néolithique: outils très beaux:
  - 3 lames;
  - 1 burin;
  - 1 perçoir;
  - 1 nucléus;
  - 2 microlithes;
  - 3 pointes moyennes;
  - 3 l a m e s;
  - très beaux éclats.

OBSERVATIONS: Assas et koubba.  
Vieille citadelle berbère en ruine, à 1 Km. à l'est.

- 80 - T A Z R O U T S

SITUATION: Carte: 669,2/382,10; cote 858. A l'est de l'Assif el Hammam, à 1 Km. 500; en bas de la R.N. Azazga-Bougie et à 50 m. au nord-est de l'école.

Grès et limons rouges.

INDUSTRIES:

- Quelques quartzites travaillées;
- Silex de facture Ibéro-Maurusienne: lames; pointes; éclats.

OBSERVATIONS: Assas.

(Djebba-Sigli)

- 81 - T I Z I - O U G H N I

SITUATION :

Carte : 674,12/382,80; cote 830.  
Région à l'ouest d'Adekar; à 4 Km. avant ce centre et en venant d'Azazga, piste à gauche de la route. Le site se trouve au sud d' u village de Tizi-Oughni, sur un plateau recouvert de ruines.

Géologie : Eboulis gréseux et filons de limons rouges.

INDUSTRIES :

- Quartzite, de style moustérien :

4 pointes;  
13 lames;  
10 grattoirs (circulaires et rectan-  
1 nucleus; gulaires);  
é c l a t s;

- Silex : quelques éclats travaillés.

OBSERVATIONS : Assas et cimetière.

(Sidi Aïch)

- 82 - A D E K A R (Fort romain)

SITUATION:

Carte: 674,18/378,18; cote 1050.

Sur la route touristique, à 2 Km. de l'Hôtel Lambert, ruines du fort romain. Le site se trouve 200 m. plus loin, de chaque côté de la route.

Limons très rouges et éboulis de grès.

INDUSTRIES:

- Moustérien: très belles quartzites:

5 pointes;  
3 lames;  
2 grattoirs;  
éclats;

- Ibéro-Maurusien, (silex):

3 lames;  
éclats travaillés atypiques.

OBSERVATIONS: A 7 Km. vers l'ouest, pierres gravées signalées par le Dr Marchand.

Site de l'Hôtel Lambert:

Carte: 678/378,16; cote: 962. Sur le plateau, à l'est de l'hôtel, à 150 m. silex taillés de facture Ibéro-Maurusienne.

(Bougie)

- 83 - B O U L I M A T (et Ile des Pisans)

SITUATION :

Carte : 704,6/393; cote : 42.

Région de Bougie; presqu'île de Boulimat en face de l'île des Pisans, sur le plateau de la presqu'île et à la pointe extrême, après les ruines d'une ferme.

Limons rouges, bordés à l'ouest par des calcaires érodés.

INDUSTRIES : très riches en nombre et en qualité :

- Levalloisien : 7 grands grattoirs à gros bulbes;

- Moustérien :

9 lames, (quartzite);  
12 pointes;  
3 grattoirs;  
5 disques;  
éclats travaillés;

- Ibéro-Maurusiens : par centaines : lames; pointes;  
éclats;

- Néolithique : belles pointes et microlithes; poteries.

OBSERVATIONS : Assas.

Dans les limons rouges, (à -0,80 m.), squelettes humains, (1 tête au Musée du Bardo).

Ruines romaines : mosaïque.

Une visite à l'île des Pisans, le 12 septembre 1966, a été négative.

(Bougie)

- 84 - Pointe de MEZZAIA

SITUATION:

Carte: 707/390,12; sur l a rive droite de l'Oued: Ighil n'Sihel.

Contre la falaise calcaire, trois grands abris: le central a été habité.

INDUSTRIES:

- Une fouille rapide dans les cendres a décelé des quantité d'outils en silex noir, grossiers, de facture ibéro-maurusienne, et des ossements d'animaux.
- L'abri de gauche est très abîmé par des éboulements qui continuent. De nombreux outils en silex noir se trouvent à 20 m. en contrebas.

OBSERVATIONS:

A fouiller.

L'accès du site est difficile.

Assas: Si Aïssa.



(Bougie)

- 84 bis - POINTE DES MOULES

SITUATION:

Carte: 701,2/396,3.

A 3 Km. à l'ouest de Boulimat et à 800 m. de l'Oued Saket: presque toute d'argile et schistes: la pointe en est constituée de blocs de grès et de limons rouges.

Le site se trouve aux environs des deux villas récentes.

INDUSTRIES:

- Facies Moustérien, (quartzite):

L a m e s;  
P o i n t e s;  
E c l a t s;

Facies Ibéro-Maurusien, (silex noir et blanc):

L a m e s;  
P o i n t e s.

(Dra-El-Mizan)

- 85 - AZROU N' TEMERTSITUATION:

Carte: 601/362,10; cote 294; (sous le nom de Hadjar Bou el Haya); à 3 Km. au nord de Dra El Mizan, sur la piste de Beauprêtre à l'Oued Ksari, sur la rive droite de l'oued.

Gros amas de rochers de grès numidien entourés d'argiles.

INDUSTRIES:

- Silex blancs et noirs, Ibéro-Maurusien et Néol.:

3 nucleus;  
9 grattoirs;  
8 microlithes;  
6 lamelles;  
6 burins;  
1 grande pointe;  
é c l a t s.

OBSERVATIONS: Assas, très visité.  
Dessins pointillés et gravures libyques.  
Fours à tuiles (romains ?)

Un deuxième site, à l'entrée des gorges de l'Oued Ksari, à 1 Km. 500 à l'est de Hadjar Bou el Haya et sur la rive gauche, j'ai trouvé des silex taillés épars et en surface.

(Dra-El-Mizan)

- 86 - T A Z R O U T S

SITUATION :

Carte: 612,3/358,2; cote 438.  
Massif de grès numidien situé au sud de Boghni. Le site se trouve sur la face sud-ouest, à 200 m. au nord de l'usine électrique de Tala Oulili, au-dessus de la route, en bordure de rochers et au milieu des oliviers.

INDUSTRIES : Silex noir et gris, de faciès Ibéro-Maurusien:

6 lames;  
2 pointes;  
15 éclats travaillés.

OBSERVATIONS : Assas non islamisé.

(Fort-National)

- 87 - IGHIL N'AÏT TSIBOU

SITUATION :

Carte: 657,12/373,2; cote 761. Sur la route d'Azazga à Bouzguen. Le site se trouve à gauche de la route quand on débouche sur le plateau exposé au sud-ouest et faisant face au village de Ighil n'Ait Tsibou.

Limons rouges envahis par les cistes.

INDUSTRIES :

- Moustérien, (quartzite):
  - 1 lame dentelée de 8 cm.;
  - 2 grattoirs;
  - 1 pointe;
  - éclats;
- Quelques outils en silex noir de faciès Ibéro-Maurusien.

OBSERVATIONS : C'est le site moustérien le plus au sud.

(Sidi-Aïch)

- 88- A I T - S A L A H

SITUATION: Carte: 662,8/368,6; cote 1054. Au terminus de la route Azazga - Bouzguen, à 400 m. au nord-est du village.

Limons rouges et éboulis de grès.

INDUSTRIES: Uniquement en silex noir de faciès Ibéro-Maurusien:

11 nucléus;  
2 grattoirs sur lame;  
25 lames;  
5 burins;  
7 grattoirs circulaires;  
2 pointes;  
centaines d'éclats.

OBSERVATIONS: C'est le site le plus éloigné de la mer; très proche du Djurjura.

- 89 - M A H E G A

SITUATION: Carte: 664,10/376,15; cote 886. Massif de l'Akfadou, à 4 Km. à l'ouest de Tala Kitan et de la route touristique.

Limons rouges gréseux, à l'ouest du village, sur la piste Mahega-Azazga, en bordure de l'oued.

INDUSTRIES:

- Quelques quartzites travaillées;
- Silex de faciès Ibéro-Maurusien:
  - 3 l a m e s;
  - 3 outils atypiques;
  - 1 burin;
  - é c l a t s.

(Bouira)

- 90 - T A Z R O U T S

SITUATION :

Carte : 602/349 ; cote 456. Sur la route de Constantine, au début de la montée de Bouira : gros rochers noirs, à droite après le pont.  
Géologie : Grès et calcaire.

INDUSTRIES : Silex taillés de faciès Ibéro-Maurusien.

OBSERVATIONS : Assas animiste fréquenté.

(Beni-Mansour)

- 91 - B I B A N (3 sites)

SITUATION : Région des Portes de Fer :

INDUSTRIES :

- Bains chauds de Sidi Ali : beaucoup d'éclats ; certains sont travaillés ; atypiques. - Assas.
- Grottes de la Montagne Rose, avant Mzita : silex taillés, (rive gauche de l'oued). - Assas.
- Mansourah Kbira : entre la route nationale et le village, en partant du cimetière militaire : silex taillés.

En supplément : QUATRE SITES découverts en février et  
mars 1967:

(Tizi-Ouzou)

- 92 - F E D J D A D

Les Kabyles prononcent Ifedjan.

SITUATION: Carte: 617,10/394,12; cote 441. Pour s'y rendre, prendre, a p r è s le col d'Agouni Goughrane, (Route D.124), la piste 134 en direction de Dellys; à 5 Km., emprunter la piste de droite jusqu'au terminus du village de Tibecharin, puis continuer à pied en direction N.O.

Gros massifs de grès numidien aux multiples abris; nombreux points d'eau. Le site se trouve au pied du rocher, face sud-ouest.

INDUSTRIES:

- Toutes sont en silex noir et gris; très nombreuses; beaucoup sont in situ, à -0m.15 dans la terre cendreuse et les limons rouges.
- On remarque des outils de facies Ibéro-Maurusien et Néolithique. Les microlithes, remarquablement façonnés, dominent.

OBSERVATIONS: Plusieurs assas animistes se cachent dans les grottes; tous contiennent de nombreuses poteries votives.

Sur la face sud du rocher, abri orné.  
Une fouille systématique semble s'imposer.

(Tizi-Ouzou)

- 93 - T I B E C H A R E N

SITUATION :

Carte: 618,16/394,2; cote 482. A 1 Km. 500 au sud-est du précédent, à la sortie N.O. du village.

Les industries s o n t disséminées sur un vaste plateau coupé de bancs de limons rouges et d e schistes, couvert de cistes et d'épineux.

INDUSTRIES :

- Les outils en quartzite dominant. Certains semblent présenter u n facies Levalloisien; d'autres, plus nombreux, sont nettement Moustériens.
- Les industries en silex noir sont riches en pointes, lames, grattoirs; on trouve d e multiples éclats, atypiques.

OBSERVATIONS : Légèrement au sud, aux portes du village, assas et cimetière; l'arbre foudroyé recèle en ses flancs d e nombreuses microcéramiques votives.

A 1 Km. à l'ouest d u village de Tala n-Taghrast, silextaillés; moulins d i t s romains; 3 vieilles tombes circulaires qui semblent très anciennes malgré les noms musulmans qui leur ont été attribués, comme Sidi Hamza Ou-Ali et Sidi Yahia.

(Azazga)

- 94 - OUED EL KEBIRSITUATION :

Carte: 634,10/398; cote 250 (en contre-bas). L'oued rejoint la mer à 5 Km. à l'est du Cap Tedles. Pour y accéder, prendre un sentier à hauteur du pont ou emprunter le chemin qui part du village d'Issenadjén et traverse celui de Timizar.

Au fond de l'oued et au confluent de trois ravins sauvages se trouve un petit plateau boisé parsemé d'énormes blocs de grès numidien, riches en abris habitables.

INDUSTRIES :

A 50 m. au sud-est du plus grand rocher, on constate la présence de multiples industries, en surface, presque toutes en silex noir. Elles offrent un faciès Ibéro-Maurusien. Les éclats sont très nombreux.

Les outils, pointes, lames, et c... sont très frustes. Le silex est de mauvaise qualité et originaire de la région.

On trouve également des outils en quartzite, mais la taille en est grossière.

OBSERVATIONS : Le marabout de Sidi Mohand Seybous se trouve à l'est du site; tout près, assas non islamisé.



(Djebla-Sigli)

- 95 - A Z I B A H T O U MSITUATION :

Carte: 675,8/385,16; cote: approximativement 500.

Par la route Tizi-Ouzou-Bougie, à 3 Km. avant Adekar, prendre la route de Djebla. Avant de parvenir à la rivière Assif Irtaben, on trouve une école neuve et les ruines d'un poste militaire. Le site se trouve au sud de l'école sur un terrain de 40 sur 20 m. jadis nivelé par les militaires français, dans une zone rubéfiée.

Géologie: la contrée est formée de schistes crétacés mais on trouve des flots de limons rouges et des chicots de grès numidien très érodés. Végétation envahissante de chênes-lièges, épineux et cistes.

INDUSTRIES :

- Nombreux outils en silex noir, de facies Ibéro-Maurusien et Néolithique.

- La taille est remarquable et les retouches très fines.

- Les microlithes sont nombreux.

- On trouve des pointes, des lames, des lamelles, des grattoirs; dans les fossés, à -0 m. 20, on en remarque plusieurs encore in situ.

OBSERVATIONS : Cette région, où dominent les schistes, est pauvre en sites préhistoriques.

**conclusions  
et  
annexes**



## CONCLUSIONS

Je terminerai cette étude par l'exposé de quelques conclusions. Ce ne sont d'ailleurs que des hypothèses. Des recherches ultérieures, des comparaisons avec ce qui a pu se produire en d'autres régions au temps de la préhistoire, les renforceront ou les feront rejeter. Je les donne telles qu'elles me viennent à l'esprit.

On peut les grouper sous trois titres :

1. Densité de la population de la Kabylie a u x époques préhistoriques ;
2. Signification de l'implantation humaine dans les régions à terrains gréseux et à limons rouges ;
3. Héritage laissé par les premières populations aux habitants actuels de la Kabylie.

### Densité de la population de la Kabylie aux époques préhistoriques.

Un fait semble certain: la Kabylie a été habitée depuis les débuts de la préhistoire, pratiquement depuis l'Acheuléen le plus ancien.

Dressons d'abord le bilan de tout ce que nous ont laissé les différentes civilisations, puis essayons d'en dégager la signification par rapport à la densité de la population aux temps préhistoriques:

- Paléolithique inférieur. Les vestiges en sont peu abondants. A signaler: les sites de Takdempt et de Tamda, (1), auxquels s'ajoutent les sites à bifaces acheuléens découverts dans les régions d'Azazga, Boudjima, Sidi Khaled. Donc, présence de quelques familles d'Atlanthrope en Kabylie.

- Paléolithique moyen. Le Levalloisien est assez rare et mélangé à des industries moustériennes, dans les régions d'Azazga, des Aghribs, Boudjima, Tizirt et Takdempt.

- Le Moustérien abonde. On le trouve tout le long de la côte, sur le versant sud de la chaîne maritime et sur la rive droite du Haut-Sébaou.

- L'Atérien, caractérisé par ses pédonculés, se rencontre assez fréquemment dans les mêmes régions que le Moustérien.

- L'humanité néandertalienne semble donc avoir été fortement représentée en Kabylie, (2).

- Paléolithique supérieur. Les Ibéro-Maurusiens ont laissé de très nombreuses traces: silex taillés abondants, mais de mauvaise qualité, cendres avec débris de coquillages. Les régions préférées de cette humanité furent le littoral, Makouda, Yakouren, Bas-Isser, Dra-El-Mizan, (3).

- Néolithique. Il est plus rare, mais ses industries sont de qualité. A signaler: pointes de flèches à faciès nord-saharien, à Yakouren, Port-Gueydon, Sidi Khaled, Km. 13, entre Tizirt et Dellys; pointes ordinaires, elles aussi finement travaillées sur la rive

deux faces, aux environs de l'Oued Mleta, Ait Raouna et Cap Tedles : une quinzaine de sites en tout, semblant indiquer une population peu dense, (4).

- Protohistoire. Vestiges abondants : 41 abris avec dessins ou inscriptions libyques : ils feront, en 1967, l'objet d'une étude à part ; huit stèles libyques (5) ; trois pierres gravées, sans compter les nombreuses dalles à cupules ; tombes protohistoriques d'Ait Raouna, Ait Garet décrites par G.CAMPS. Il faudrait encore signaler les grandes tombes circulaires anté-islamiques qui se retrouvent un peu partout et qui sont encore vénérées de nos jours (6).

- Période historique : civilisations punique et romaine. Les vestiges puniques sont rares et peu connus. L'abondance des ruines romaines est de notoriété relativement ancienne : cités, forts protecteurs des voies de communication, sarcophages, moulins à huile creusés à même la roche tendre du grès numidien : j'en ai découvert une trentaine non signalés.

Après un tel bilan, on serait en droit de conclure, semble-t-il, à une implantation humaine assez dense en Kabylie depuis les temps les plus anciens.

Ceci, pourtant, n'est, peut-être, qu'une impression : voici pourquoi :

- Si l'on regarde la carte des sites découverts on constate qu'ils occupent surtout la partie située entre la rive droite du Sébaou et la mer, donc une bande littorale ne s'enfonçant pas à l'intérieur des terres au-delà de 20 à 40 kms. Tout le reste du pays, c'est-à-dire les trois quarts de son étendue, est pratiquement inoccupé.

- Autre constatation : les sites appartiennent à des civilisations différentes s'étalant sur une période estimée à des dizaines de milliers d'années. Les hommes d'une même génération, dispersés le long du rivage et à l'intérieur, durent être relativement peu nombreux.

Trois faits viennent corroborer cette affirmation :

- l'exiguïté des abris : de dimensions restreintes, ils ne pouvaient servir de demeure qu'à une famille, tout au plus à un clan familial ;

- la couche de cendre peu épaisse à l'intérieur d'un grand nombre d'entre eux : on est loin de la richesse des escargotières du Constantinois. Ces sites ont été des gîtes d'étape, des abris saisonniers, non des habitations permanentes ;

- la rareté de l'outillage mis à jour, indice d'une population peu importante.

La Kabylie a donc été plus peuplée qu'on ne le pensait avant les découvertes effectuées depuis 1963. Il faut cependant reconnaître que l'implantation humaine y fut restreinte : la densité est restée faible et des régions entières furent inoccupées.

---

#### Implantations en terrains gréseux et à limons rouges.

---

Un fait semble évident : l'homme de la préhistoire s'est installé uniquement dans des régions à terrains gréseux ou à limons rubéfiés. Les autres zones de formation géologique différente, marnes et argiles, schistes et cristallins, calcaires, furent délaissés.

- Dans les terrains marneux des vallées et des plaines, recouverts par les mers tertiaires (7), Sébaou, trouée de Dra-El-Mizan, collines à l'est de Dellys, les sites sont rares. Chose curieuse, ceux que l'on y a découverts se trouvent associés à des émergences gréseuses : trois à Dra-El-Mizan, trois dans la région de Tamba, quatre ou cinq dans la région de Dellys.

- Dans les terrains calcaires, chaîne du Djurdjura, gorges de Palestro, massifs des Bibans, les sites sont quasi-inexistants. Seuls, trois points ont fourni quelques outils lithiques : Tala Guilef, grottes de Palestro, abris de Mzita.

- Quant aux terrains schisteux et cristallins ou métamorphiques, Tikoubain, massifs de Fort-National et Michelet, montagnes des Beni-Aissi et Maatkas, Sidi Ali Bounab, région du Tamgout se prolongeant jusqu'au Cap Sigli, ils n'ont pas livré de stations en zones montagneuses. Les sites côtiers, en zone schisteuse, ne se trouvent que sur les franges gréseuses ayant résisté à l'érosion marine.

Le fait semblant établi, il reste à déterminer les raisons qui ont motivé une telle implantation.

- Première raison: la chaîne côtière gréseuse, d'une altitude assez faible, — la moyenne est de 7 à 800 m. — sans grosse cassure, constituait une voie d'accès facile pour les migrations des anciennes populations; peut-être aussi la douceur d'un climat marin retenait-elle cette humanité.

- Deuxième raison: les abris naturels nombreux dans les falaises gréseuses fournissaient des habitations convenables. Les sites en plein-vent sont pourtant, de loin, les plus nombreux. D'après l'explication de M. LAVAL, (v. Rapport en Annexe), éboulis et limons rouges tiennent la place d'anciennes falaises de grès arasées, tout le long des côtes. Mais, si cette explication est plausible pour la période moustérienne, l'est-elle pour l'Ibéro-Maurusien et le Néolithique, d'implantation plus récente?

- Faut-il en ajouter une autre: celle de la magie, (8)? Le rouge est couleur de bon augure et l'on sait combien il était apprécié de l'homme préhistorique, par les peintures, les inscriptions...

- Mais la raison la plus valable provient du genre de vie des populations primitives, vivant de cueillette, de pêche et de chasse: la mer et les oueds leur fournissaient poissons et mollusques; les forêts touffues des régions gréseuses leur procuraient abondamment fruits et gibier.

Ainsi, l'homme de la préhistoire s'est installé dans les régions à grès et à limons rouges, délaissant les massifs schisteux et les plaines marneuses. Par contre, l'implantation humaine actuelle se situe dans les régions autrefois inoccupées: dans les terrains primaires, comme ceux de la région de Fort-National-Michelet, la densité dépasse parfois les 300 habitants au km. carré, alors que, dans les régions gréseuses, elle n'atteint pas les 80.

Sans doute l'insécurité a-t-elle poussé les habitants à se réfugier dans les massifs montagneux, mais la raison dernière n'est-elle pas le changement de vie des populations? L'homme, sans abandonner la chasse et la pêche, est devenu agriculteur et éleveur. Il s'est installé dans les terrains propices à la culture et à l'élevage: les plaines marneuses du socle primaire de l'intérieur et les collines schisteuses où prospère l'arbre fruitier.



## Survivances de la Préhistoire.

L'humanité préhistorique nous a-t-elle laissé des vestiges de son genre de vie? A-t-elle réussi à survivre à l'inexorable écoulement des siècles?

Il semble difficile de le prouver scientifiquement. Pourtant, des indices nombreux et étranges nous permettent de le supposer. Nous disposons pour cela de deux lignes de recherche: les sites de jadis encore habités aujourd'hui et la persistance de croyances et de rites existant déjà aux temps préhistoriques.

Les sites. La superposition dans les mêmes lieux des industries lithiques de diverses civilisations nous prouve la continuité de l'implantation humaine (9). Rien de plus normal: l'homme recherche toujours, pour y fixer sa demeure, les lieux abrités des vents froids, exposés au soleil, riches en eau et faciles à défendre; il y a aussi la force des habitudes acquises. Pour ce motif, la plupart des anciens emplacements sont encore occupés de nos jours. Un coup d'œil sur la carte suffit pour s'en convaincre. Combien de fois la toponymie est venue à mon aide pour orienter mes recherches. Les lieux désignés par des mots comme azrou, rocher; tifrit, petite grotte; tachraft, falaise; agadir, plateau fortifié; agouni, plateau; ighil, colline; tighziart, île, etc... représentent toujours des positions sûres, recherchées des hommes de tous les temps.

Les croyances et les rites. Les croyances et les gestes, très vivaces de nos jours malgré leur allure archaïque, plongent leurs racines dans la profondeur des âges. Les ethnologues l'ont très bien senti et exprimé (10). Traiter ce sujet in extenso nous plairait; mais cela présenterait de telles difficultés d'ordre scientifique et psychologique que nous y renonçons pour le moment. De plus, cela paraît inopportun dans la conjoncture actuelle du pays et sort du cadre précis de cette étude.

Bien sûr, on a la foi en Dieu et on l'honore en s'acquittant de son "dû": prière, Ramadan, aumône, mais il est tellement lointain et transcendant! Plus proches de nous sont les esprits qui peuplent notre monde et se mêlent intimement à toute notre vie. Ils

sont très nombreux et l'on ne sait pas toujours comment les distinguer les uns des autres. Il y en a de mauvais, les "djenouns", qu'il faut neutraliser. Il y a aussi les bons, les "iâssasen", gardienstutélaires, les "tiwekkilin" ou fées, les saints eux-mêmes, "laouliya", dont les blanches koubbas égaiant le paysage kabyle. Il faudra capter leur bienveillance. Les rites magiques seront pour cela d'une efficacité souveraine.

Tout proches de nous aussi, les morts, les "gens de l'au-delà", parfois ancêtres éponymes de toute une tribu, membres défunts de la famille. Ils ne nous ont pas quittés et les tombes des morts côtoient les maisons des vivants. On les honorera et on les apaisera à l'occasion par les rites funéraires.

La terre enfin, dont nous sommes sortis et dont nous devons tirer notre subsistance, a besoin d'être fécondée. Travail et rites agraires intimement mêlés la rendront maternelle et nourricière.

Les hauts-lieux. Les iâssasen (11) sont très nombreux. C h a q u e village, chaque quartier, chaque maison même a le sien. Sommets et sources, rochers et arbres, souvent intimement associés, sont les lieux où ils séjournent de préférence. Ces endroits sont sacrés: on n'y chasse pas, on n'y fait pas paître les troupeaux; on n'en coupe pas le bois: malheur à l'impie ou à l'imprudent qui s'y hasarderait.

La plupart de ces hauts-lieux, (65/100 environ), sont restés tels qu'ils furent autrefois. Ce sont les sanctuaires des cultes animistes et des cultes magiques. Pas de construction. Pas d'autre appellation que celle indiquant leur nature et leur situation: par exemple: Tazanets n-etzaghart, Le Chêne zéen de la petite plaine; Ahechad boukour, L'Olivier franc de Akouir...

Les autres ont été islamisés. On en a fait des tombes de saints, vrais ou supposés. On y a édifié un lieu de culte, humble construction rustique ou belle koubba. Parfois même, on y a adjoint une mosquée ou une zaouia. Beaucoup furent démolis pendant la lutte pour l'Indépendance. On les a relevées plus belles qu'autrefois et, ironie des choses, on a utilisé pour les clôturer les fils de fer barbelé laissés par les militaires.

Ces hauts-lieux islamisés sont vénérés. On y

vient en pèlerinage individuel ou collectif. Pour beaucoup, la zerda est une occasion de se rassasier de viandes immolées et de se réjouir en participant aux danses et aux jeux.

On y vient prêter serment, en serrant dans sa main les pierres rondes et lisses qui y sont déposées à cet usage. Malheur à qui se parjurerait : le saint n'a pas la mansuétude divine...

On y vient dire ses actions de grâces et plus souvent ses demandes accompagnées d'offrandes de nourriture, de bougies, de brillantes étoffes que l'on étendra sur la tombe, de poteries. Enfin, on laisse à leur garde des objets de valeur : sacs d'olives, instruments aratoires, nattes.

Les rites magiques (12). Le grand mystère est celui de la vie : tout ce qui y a trait baigne dans le sacré, imprégné d'influences bénéfiques ou maléfiqes qu'il faut s'assurer ou écarter. Les rites magiques permettent d'atteindre ce double but.

Pour lutter contre le mauvais œil, obtenir la guérison des maladies, (et, de toutes, la plus redoutée est la stérilité), pour séduire un cœur ou châtier l'infidélité, on portera des amulettes, on multipliera sacrifices et signes prophylactiques. Les motifs dont s'ornent les bijoux, les poteries, les murs, etc... trouvent leur lointaine origine dans les dessins rupestres des abris préhistoriques.

Les empreintes de mains relevées dans la koubba d'Assif Elhamam semblent contemporaines des mains mutilées qui ornent les parois des abris voisins.

Les rites mortuaires (13). Les dalles, intérieures et extérieures, qui servent à aménager les tombes de nos jours, ne rappellent-elles pas les dalles impressionnantes des sépultures mégalithiques d'Ait-Raouana, par exemple, toutes proportions gardées ?

Les objets déposés sur les tombes, (poteries, nattes, berceaux...), ne seraient-ils pas les vestiges des armes, outils et mobilier miniaturés, enfermés dans les tombes du néolithique ou de ses époques protohistoriques ?

Ne faut-il pas regarder les repas offerts sur les tombes, ssadaqa n-at-lakhert, comme une rémanence

oubliée des provisions de route déposées à côté du mort abordant les étapes d'une vie nouvelle? D'après certains, l'eau versée dans les poteries ou les coupes creusées dans la dalle funéraire servirait à rafraîchir le défunt (14) ou à lui permettre de faire ses ablutions rituelles.

L'évocation des morts, (asensi, incubation et tirga, rêves), avec toutes les croyances et les rites dont elle s'entoure, semble être une survivance, elle aussi, du passé(15).

Les rites agraires (16). Des rites, dont certains sont très vivaces et très suggestifs, (collectes et processions pour obtenir la pluie, enfouissement d'une grenade dans le premier sillon, sacrifices divers précédant les labours, les récoltes et l'ensilage), sont sans aucun doute des vestiges du passé. Ils ne sont pas autre chose que les rites magiques de propagation et de conservation de la vie appliqués à la terre nourricière féconde.

Le simple énuméré de ces faits nous montre que l'héritage laissé par les hommes de la préhistoire s'est perpétué jusqu'à nos jours. On peut même dire plus: certaines coutumes, certains rites, certains motifs ornementaux, voire certaines manières de parler, ne retrouvent leur sens qu'à la lumière de la préhistoire.

L'humanité de la préhistoire, séparée de nous par des millénaires, continue donc à se survivre en pays kabyle, si justement appelé par les Romains Mons Ferratus, La Montagne dure comme le fer, ou par un auteur récent, "Les Monts Eternels"(17).

---



NOTES concernant les Conclusions.

- (1) L.BALOUT, Préhistoire de l'Afrique du Nord, p. 216; Paris 1965.
- (2) L.BALOUT, op. cit. pp. 333-334.
- (3) L.BALOUT, op. cit. pp. 355-382.
- (4) L.BALOUT, op. cit. p. 468.
- (5) J.B.CHABOT, Recueil des Inscriptions Libyques ; inscriptions 843 à 854; Paris 1941.
- (6) G.CAMPS, Monuments et rites funéraires protohistoriques, pp. 152 à 222; Paris 1952.
- (7) HANOTEAU et LETOURNEUX, La Kabylie et les coutumes kabyles, Tome I, p. 95; Paris 1893.
- (8) G.CAMPS, op. cit. p. 522;  
M.WEISSEN SZUMLANSKA, Les Hommes rouges, p. 65; Paris 1952;  
H.ALIMEN, Atlas de Préhistoire, p. 179; Paris, Boubée 1950.
- (9) L.BALOUT, op. cit. p. 308.
- (10) E.DOUTTE, Magie et Religion dans l'Afrique du Nord, Alger 1909.  
J.DESPARMET, Le Mal Magique, Paris 1932.  
J.SERVIER, Les Portes de l'Année, Paris 1962.  
E.WESTERMARK, Survivances païennes dans la civilisation mahométane, (traduction française); Paris Payot 1935.  
A.LEROI-GOURHAN, Les religions de la préhistoire; Paris 1964.  
R.ARON, Le Dieu des origines, des cavernes au Sinaï, Paris 1964.  
G.CHARLES-PICARD, Les religions de l'Afrique antique; Paris Plon 1954.
- (11) A.DEMEERSEMAN, Les croyances relatives a u x Ouali des Mzara de Kroumirie; IBLA, Tunis Avril 1939.  
J.M.DALLET, Mystagogie kabyle; F.D.B. 1949.
- (12) H.GENEVOIS, Valeur du Sang, F.D.B. N°84, 1964.  
M.DEVULDER, Peintures murales et pratiques magiques dans la tribu des Ouadhias; I.P.B. Maison-Carrée, 1958.  
H.ALIMEN, Atlas de Préhistoire, cit.
- (13) G.CAMPS, op. cit. p. 186.
- (14) A 6 km. à l'ouest de Sétif et à 200 m. à gauche de la route, se trouve un cimetière dominé par une koubba blanche, bâtie à côté d'un assas. Il mérite une visite. En bordure de la piste, on a enseveli de petits enfants. Sur l'une de ces tombes, j'ai remarqué

quelques objets, combien émouvants et suggestifs: la mère a déposé sur la pierre-témoin de la tête une tétine, une tasse remplie de bouillie, le petit bonnet et les quatre sachets d'amulettes portés par le bébé.

Autre cas, aussi émouvant qu'éclairant: en 1963, au x Ouadhias, une mère éplorée chargea une Religieuse de la mission suivante: elle devait déposer sur les lèvres du petit défunt, juste au moment de l'ensevelissement, une figue sèche arrosée d'un lait maternel, "pour que le bambin puisse jouir d'une douce nourriture dans l'autre vie".

Les exemples pourraient être multipliés, mais tel n'est pas notre propos.

- (15) F.NICOLAS, Rites funéraires; Amina, N°33; Alger, Août 1943:

"Chez les Berbères Oullemeden du Niger, parfois les femmes vont quêrir près des anciens tombeaux des nouvelles des absents. En habits de cérémonie, sans aucun objet de métal ou seulement brillant sur elles, elles se couchent le long d'une tombe... et au bout d'un moment l'"Azoubbar", ou Géant, leur apparaît et leur donne des nouvelles de ceux qui sont partis..."

Rites d'incubation au village de Tassaft Ouguémoun, (Aït Ouassif).

Les rites d'incubation semblaient avoir disparu de Kabylie. Nous venons d'apprendre qu'ils se pratiquent encore de nos jours au village de Tassaft. Voici ce qui nous a été dit par plusieurs témoins dignes de foi:

Lorsqu'un criminel veut se faire pardonner de Dieu, il va se coucher sur une tombe récente, (moins de quarante jours). Il allume une bougie, que le mort éteint. S'il a le courage de l'allumer sept fois de suite, il obtiendra s'il n'a pas pitié de son crime, il méritera l'estime de tous, car il aura fait la preuve de son repentir et de son ferme propos.

Le même criminel, pendant sa veillée nocturne, pourra entendre la voix du mort demandant que ses parents offrent des sacrifices qui lui obtiendront les effets de la miséricorde divine. Il avertira la famille, qui s'empressera d'égorger un mouton, de refaire les cérémonies des funérailles: l'âme du défunt jouira enfin de la paix.

Pour obtenir l'explication d'un rêve étrange, on va consulter un sorcier (ou une sorcière). Si ce dernier n'arrive pas à en percer le mystère, il passe la nuit sur la tombe, récente, d'un personnage important. Pendant son sommeil, le mort lui apparaît et lui donne l'interprétation du rêve. Il lui reste à deviner le sens des paroles plus ou moins énigmatiques venues d'outre-tombe et à en faire part aux intéressés. Ces derniers s'empressent de le rétribuer, en argent ou en nature, pour lui manifester leur gratitude et leur estime.

Plus fréquemment, - et la pratique est à peu près générale en Kabylie, - on passe la nuit sur les tombes des saints personnages enterrés dans les koubbas pour connaître, dans le rêve, les désirs des défunts.

Asensi l-lmeggtin, l'évocation des morts par l'intermédiaire de nécromanciennes, est fréquente dans toute la Kabylie, mais, dans ce cas, il n'y a pas d'incubation. Cette pratique est dépréciée des Musulmans orthodoxes.

- (16) J.SERVIER, Les Portes de l'Année, cit.

J.LANFRY, Aspects de la vie au village; quelques rites agraires; Amina, N°33; Alger 1943.

- (17) F.DUCHÈNE, Au pied des Monts Eternels, Paris 1925.

## ANNEXES

### R A P P O R T de M. L A V A L

---

*En juin 1964, j'ai invité M.LAVAL, en mission en Kabylie, à visiter plusieurs sites préhistoriques que je venais de découvrir dans les limons rouges, à l'est d'Azazga : Agouni G'izan, Ahreq Ouazoug, Tazanets n-tezaghart. Il a étudié minutieusement ces formations géologiques, recouvertes de nombreuses industries lithiques représentant toute la gamme des civilisations préhistoriques, depuis l'Acheuléen évolué jusqu'au Néolithique inclus et reposant en urac à la surface du sol. Je lui ai demandé alors de bien vouloir m'exposer par écrit ce qu'il pensait du problème posé par la localisation exclusive de ces stations sur des plateaux d'éboulis gréseux et de limons rubéfiés.*

*Voici les principaux passages de son rapport.*



## I. SITUATION GÉNÉRALE GÉOGRAPHIQUE.

Les gisements sont situés sur les hauteurs qui dominent Azazga, à l'est, sur la rive droite de l'Oued Sébaou, ... sur des croupes au pied du Djebel Si El-Abed, 1.018 m.

## II. CADRE GÉOLOGIQUE GÉNÉRAL.

Les reliefs sont constitués par des grès oligocènes, à facies dit Numidien, très quartzeux, de granulation hétérogène. Les bancs de grès sont d'épaisseur très variable et séparés par des lits d'argile schisteuse plus ou moins épais... Les grès numidiens sont blancs à la cassure, jaunes en patine. A certains niveaux, on trouve de vraies quartzites de couleur sombre, à cassure nette et brillante.

La vallée du Sébaou à l'ouest d'Azazga constitue un bassin de remplissage Miocène. Les basses terrasses, ainsi que les formations de pente, les cônes alluviaux d'oued, sont quaternaires.

## III. MORPHOLOGIE et ÉROSION.

Les massifs numidiens forment des reliefs aux crêtes et aux pentes souvent très abruptes.

Décomposition et altération des grès: Les grès numidiens sont très vulnérables. Les bancs à grain grossier se décomposent en prismes cubiques qui ont tendance à devenir des blocs arrondis. Les bancs à grain plus fin ou plus quartzeux se délitent en prismes à arêtes aiguës. Cette érosion sur place est accompagnée d'une altération par dissolution de la silice: le grès devient tendre et très friable, puis cendreuse; les produits argileux, les limonites et autres oxydes de fer se concentrent, donnant des colorations jaunes et rouges, la roche noire évolue sur place vers une formation tendre, pulvérulente, dont l'affleurement frais et bicolore, (alternances blanc rouge ou blanc jaune), sur laquelle s'établit un sol limoneux rougeâtre, où poussent des chênes, des bruyères...

Evolution générale du relief: Il y a quelque 10.000 ans, le relief du Sébaou et les pentes devaient être

très abrupts. Actuellement, il y a tendance à la pénalisation, c'est-à-dire, en premier lieu, à l'élimination des reliefs résidentiels aigus. Le recul des crêtes numidiennes plus ou moins aiguës est rapide... le profil résultant a des formes adoucies, croupes larges et arrondies avec larges surfaces presque planes où la décomposition et l'altération sur place de la roche mère se développe et s'observe facilement où un sol se constitue et où on constate un épandage de débris grésos-quartziteux de petite taille...

#### IV. SITES des GISEMENTS d'INDUSTRIES HUMAINES.

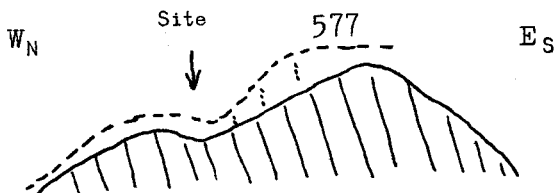
##### 1. Gisement d'Agouni G'izan.

Les restes d'industries se trouvent, en surface, dans les ravinements actuels, sur un replat immédiatement à l'ouest d'un sommet arrondi, (cote 577); les surfaces supérieures sont presque planes et recouvertes d'une végétation forestière clairsemée. Ce sommet témoin est à l'extrémité d'une croupe qui, avec deux autres, allongées parallèlement, remonte doucement jusqu'à une crête de grès, à 500 m. à l'est-sud-est (limite du recul de l'abrupt), de 700 m. d'altitude, sur les pentes du Djebel Sidi-El-Abed.

Dans les ravinements affleurent les bancs de grès décomposés sur place en boules et déjà très altérés. On peut repérer leur direction, grossièrement nord-sud, (suivie par les ravinements), et leur pendage subvertical.

La formation de décomposition et d'altération peut atteindre environ 2 m. d'épaisseur vers le sommet.

Il est possible que le gisement ait été, à l'époque de l'utilisation, au pied de l'abrupt gréseux qui depuis a reculé: (voir âge des industries et vitesse de recul des pentes).



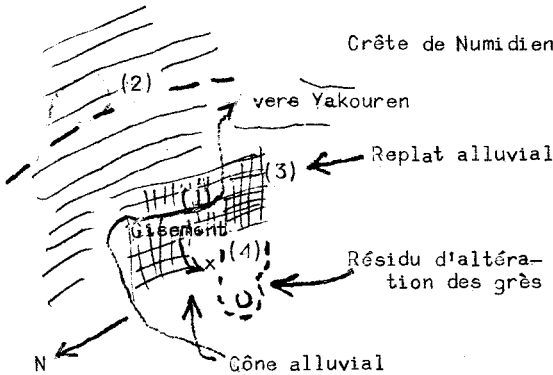
Le replat au pied du sommet 577 a pu constituer à l'époque un abri au pied d'un abrupt gréseux, actuellement arrondi et ramené à 577 m.

## 2. Gisement d'Alaouq Ozazoug.

Même type de site et de gisement des restes. La partie supérieure de la croupe est très aplanie. Les bancs de grès qui affleurent, altérés, dans les ravinements, ont une direction grossièrement nord-sud, pendage est 50°. Le niveau d'altération est d'une épaisseur comparable. L'abrupt qui, en reculant, a laissé ces surfaces, est la même falaise, à 700 m. d'altitude. Le recul s'est effectué perpendiculairement aux directions des bancs.

## 3. Gisement de Tazanets n-tezaghart.

Les industries sont sur la bordure d'un cône alluvial (1) situé à l'ouest-sud-ouest du prolongement de la crête numidienne (2), grossièrement sud-est nord-ouest, qui



descend du Djebel Sidi El-Abed et qui avance vers le confluent entre les deux oueds, (dont l'un est l'Ighzer tezaghart Ou-Aboud).

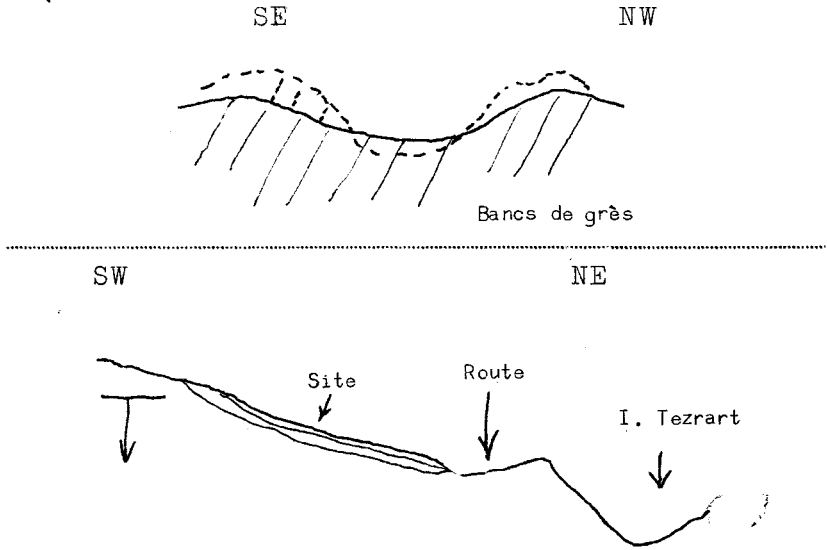
Sur le bord ouest de ce cône, qui prolonge un replat alluvial, (3), il existe les restes d'alté-

ration d'une petite arête gréseuse, (4), qui devait être un relief plus important à l'époque.

## 4. Gisement de Tala-Hadjadj.

Clairière et vallon à l'est-nord-est du Djebel Sidi Abed. Le vallon est orienté sud-ouest nord-est; suivant la direction des bancs, pendage vers le sud-est. Il descend vers l'étrouite vallée de l'Ighzer Tezaghart Ou-Tougnatine.

Le cône alluvial formant son remplissage est pro-



fondément raviné; les restes d'industrie se rencontrent en surface et à la faveur des ravinements. Au fond de ces entailles, on retrouve la coloration bicolore issue de l'altération des grès. Il est possible que, à une époque reculée, les abords du vallon aient été plus abrupts et aient pu servir d'abri. Il existe une source au fond sud-ouest, en haut.

Le point de vue de M.LAVAL a été confirmé récemment, (septembre 1966), par un jeune géologue, assistant en Sorbonne, M. Daniel RAYMOND, chargé d'établir la Carte géologique de Dellys et Tizi-Ouzou. Nous livrons, dans les pages suivantes, son rapport sur le site préhistorique de Cheurfa.

## R A P P O R T de D. R A Y M O N D

---

Le gisement préhistorique de Cheurfa est situé au bord de l'ancienne route Tizi-Ouzou - Tigzirt, approximativement au point de coordonnées Lambert, (Nord-Algérie) 398,5/627,9.

Du point de vue géologique, cette zone a été cartographiée en Numidien inférieur par FICHEUR et SAVORNIN sur la feuille Tizi-Ouzou, 1906. Cette formation est considérée par ces auteurs comme essentiellement argileuse.

Quelques reconnaissances effectuées dans ce secteur m'ont permis d'arriver aux conclusions suivantes.

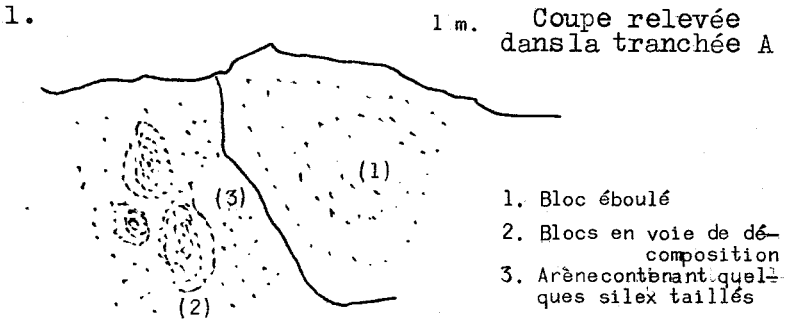
Le gisement dont il est question est établi sur un glacis d'érosion, de pente générale N.N.W. tranchant des bancs de grès numidien de faciès habituel, c'est-à-dire très riches en quartz et à peu près dépourvus de débris micacés et feldspathiques.

Les bancs numidiens tronqués par la surface d'érosion montrent une stratification assez nette au point B, (v. croquis en fin d'article). A cet endroit, j'ai pu relever un plongement des couches vers l'E.S.E., de l'ordre de 50°. On peut admettre en première approximation une structure analogue pour le secteur situé à l'ouest de la route.

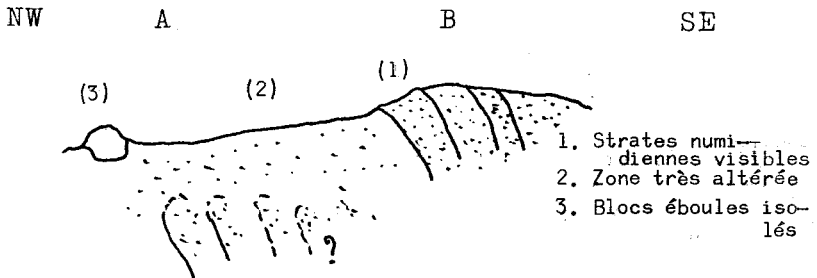
Dans cette dernière zone, l'état d'altération des niveaux gréseux est très avancé. Il s'agit ici de phénomènes de décomposition en boule, fréquents dans les grès numidiens. Il se forme ainsi des sortes de noyaux gréseux, plus ou moins circulaires, (où l'on observe des auréoles brunes concentriques dues aux oxydes de fer), entourés d'une arène de décomposition dépourvue de la moindre cohésion.

Ce phénomène est bien visible au point A, (voir coupe 1), où la tranchée de la route permet une observation aisée. La présence de quelques silex tail-

lés au sein même de l'arène montre, par ailleurs, que la décomposition des bancs gréseux s'est poursuivie postérieurement à l'occupation humaine du site.



2. Coupe selon A B



Toujours au point A, on observe aussi la présence d'éboullis anciens partiellement emballés au sein de l'arène provenant de la décomposition de ces bancs en place. Ces éboullis, de même que ceux observés dans la partie N du gisement en contrebas de la route, pourraient provenir de niveaux générateurs situés à 500 m. environ au S E du point A, où des g.r. s. numidiens, plongeant vers le N E, forment une crête bien visible dans la topographie. Dans cette hypothèse, la petite dépression, d'axe N S, située entre la route et cette crête, serait le résultat d'un déblaiement récent.

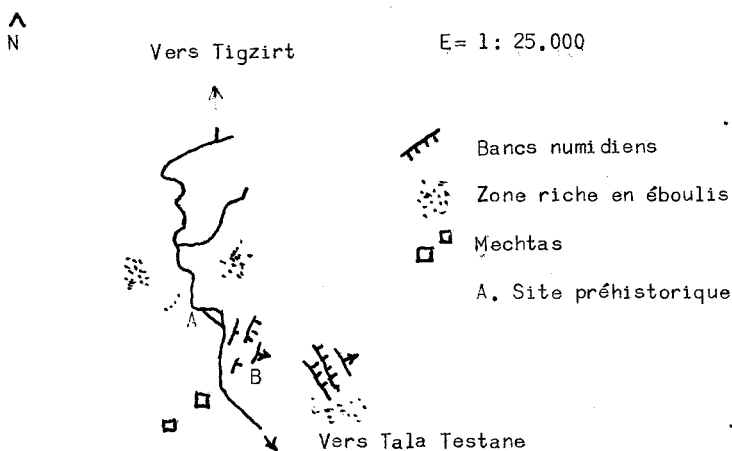
Nous pouvons résumer la structure du site de Cheurfa par la coupe 2, (v. page précédente).

Les raisons du choix d'un tel endroit pour une implantation humaine paraissent assez obscures. Cependant, on peut formuler quelques remarques :

1. Les strates du Numidien sont, au point B, perpendiculaires à la direction des vents dominants. Mais la pente du côté "sous le vent" des bancs de grès, (50° environ), ne me paraît pas avoir pu fournir une protection très efficace.

2. La présence de gros blocs de grès éboulés, (visibles en contrebas du virage A), formait de meilleurs abris. Il faut noter, à ce propos, qu'il semble y avoir une liaison entre la forte densité d'outils du point A et la présence de ces blocs.

Enfin, dans un autre ordre d'idées, il est remarquable de constater que les seuls silex que l'on trouve dans la région de Dellys-Tigzirt sont localisés dans les rares affleurements de marno-calcaire à silex d'âge Eocène inf. reconnus par R. Dame et J. Magné, (1956). Tout à fait impropres à la taille, ces silex sont absents dans le site envisagé ici. La connaissance de l'origine du matériel utilisé par les habitants de Cheurfa pour confectionner leurs outils apporterait des précisions intéressantes sur les échanges ayant eu lieu à cette époque.



# TABLE

P L A N . . . . .	III
Avant-Propos . . . . .	V
Principes de la recherche . . . . .	VIII
Répartition des sites . . . . .	XI
Les cartes . . . . .	XII'
Les sites : caractères généraux . . . . .	XIII
- - : récapitulation . . . . .	XV
Notes concernant les préliminaires . . . . .	XVI

Les S I T E S , situation; description;	
	premier inventaire . . . . . 1

Nomenclature des stations découvertes depuis 1963	2
---	---

Place dans l'ouvrage selon les régions:	
Dellys: pp. 5 à 11;	
Port-Gueydon: 12 à 17;	
Tizi-Ouzou: 19 à 29; 68'; 68'';	
Azazga: 30 à 42; 44 à 50; 54, 55; 68''';	
Fort-National: 43, 44; 51 à 54; 56; 66;	
Djebba-Sigli: 57 à 60; 68'''';	
Sidi-Aïch: 61; 67; Bougie: 62, 63, 64;	
Dra-El-Mizan: 65, 66;	
Bouira: 68; Beni-Mansour: 68.	
Légendes des hors-texte . . . . .	4'

**CONCLUSIONS :**

Densité de la population kabylo préhistorique . . . . .	71
Implantations humaines en terrains gréseux . . . . .	74
Survivances du passé préhistorique . . . . .	76
NOTES concernant les conclusions . . . . .	81
Annexe I. Rapport M.Laval . . . . .	83
Annexe II. Rapport D.Raymond . . . . .	88





C O R R I G E N D A et A D D E N D A

---

- Page 2, dernière ligne: au lieu de : p a s très an-  
ciennes, lire: d'âge indé-  
terminé.
- Page 9, ligne 17, lire: 8 lames, dont 7 à coches;  
11, - 28, - : 4 - - une - ;
- Page 12, - 21, - : avec gravure, non: sculptu-  
re;
- Page 13, - 9, - : abri avec gravures.
- Page 15, - 7, - : A contrebas, à 300 m.  
- - - 15, - : Ayant découvert, p l u ' s à  
l'est, une belle...
- Page 16, - 22, - : Ferme Berger-Vachon;
- Page 31, - 9, faire abstraction d e : dominant  
sur le plateau;
- Page 34, - 12, lire: on a découvert des outils  
de faciès:
- Page 43, - 10, - : roulés, non: rouillés;  
- - - 23, - : un Pebble culture;
- Page 45, - 10, - : v. Rapport Laval;
- Page 47, - 28, - : Traces de construction sur  
les parois...
- Page 52, - 31, ajouter: S i d i Zid, après Sidi  
Belkacem;
- Page 83, - 5, - à: Tazanets n-Tezaghart:  
Tala-Hadjadj.
-

